

Suðurnesjavaktin Áfangaskýrsla



Júní 2012



Velferðarráðuneyti: Suðurnesjavaktin Áfangaskýrsla
Júní 2012

Útgefandi: Velferðarráðuneyti
Hafnarhúsinu við Tryggvagötu
150 Reykjavík
Sími: 545 8100
Bréfasími: 551 9165
Netfang: postur@vel.is
Veffang: velferdarraduneyti.is

Umbrot og textavinnsla: Velferðarráðuneyti

© 2012 Velferðarráðuneyti

ISBN-978-9979-799-55-9

Efnisyfirlit

Helstu niðurstöður	4
Mótvægisáðgerðir	4
„Suðurnes – viðurkenningar og viðburðir á liðnu ári“	6
Styrkleikar Suðurnesja.....	7
Formáli.....	9
1 Suðurnes	10
2 Samband sveitarfélaga á Suðurnesjum	11
3 Félagsþjónusta sveitarfélaganna	11
4 Atvinnumál.....	14
4.1. Úrræði fyrir atvinnuleitendur	15
4.2. Menntunarstig einstaklinga í atvinnuleit.....	16
4.3 Atvinnuþróunarfélagið Heklan.....	16
5 Fjármál heimilanna	17
5.1 Sýslumaðurinn í Keflavík.....	17
5.2 Umboðsmaður skuldara	18
5.3 Íbúðalánasjóður.....	19
5.4 Gjaldþrot fyrirtækja 2009-2011.....	20
6 Menntamál.....	21
6.1 Leik- og grunnskólinn	21
6.2 Foreldrafélög grunnskólanna í Reykjanesbæ	21
6.3 Framhalds- og endurmenntun.....	21
6.3.1 Fjölbautaskóli Suðurnesja	22
6.3.2 Keilir, miðstöð fræða, vísinda og atvinnulífs	23
6.3.3 Miðstöð símenntunar á Suðurnesjum	23
7 Heilbrigðisstofnun Suðurnesja	24
8 Lögreglan á Suðurnesjum	26
9 Stéttarfélag	27
10 Virkni og starfsendurhæfing.....	27
11 Þjóðkirkjan	29
12 Almannaheillasamtök á svæðinu	30
12.1 Rauði krossinn	30
12.2 Hjálpræðisherinn	31
12.3 Lundur forvarnarfélag.....	31
12.4 Fjölskylduhjálpi Íslands	31
13 Störf Suðurnesjavaktar	32
Fylgiskjal I Fulltrúar í Suðurnesjavaktinni	34
Fylgiskjal II Sprotafyrirtæki hjá Eldey.....	35

Yfirlit tafla

Tafla 1. Fjöldi íbúa á Suðurnesjum eftir kyni og búsetu	10
Tafla 2. Kostnaður við fjárhagsaðstoð sveitarfélaganna á Suðurnesjum árin 2010 og 2011	14
Tafla 3. Nauðungarsala íbúðarhúsnæðis á Suðurnesjum eftir árum og tegund eigenda.	17
Tafla 4. Fjöldi skráðra nauðungarsöllumála og mála sem lauk með nauðungarsölu eftir ári.....	18
Tafla 5. Fjöldi einstaklinga sem komu í ráðgjöf og greiðsluaðlögum eftir landshlutum ágúst 2010 – apríl 2012.....	19
Tafla 6. Gjaldprota fyrirtæki á Suðurnesjum frá árinu 2009 samanborið við landið allt	20

Yfirlit mynda

Mynd 1. Aldursskipting þeirra sem fengu fjárhagsaðstoð á Suðurnesjum 2010 og 2011	12
Mynd 2. Fjöldi karla, kvenna og hjóna/sambúðarfólks sem fengu fjárhagsaðstoð árið 2011	13
Mynd 3. Staða umsækjenda um fjárhagsaðstoð hjá sveitarfélögum á Suðurnesjum árið 2011	13
Mynd 4. Atvinnuleysi á Suðurnesjum samanborið við landið allt	14
Mynd 5. Atvinnuleysi eftir aldri einstaklinga á Suðurnesjum samanborið við landið allt.	15
Mynd 6. Fjöldi eigna Íbúðalánasjóðs sem voru áður í eigu einstaklinga og fyrirtækja í öllum landshlutum í apríl 2012	19
Mynd 7. Eignir Íbúðalánasjóðs í öllum landshlutum sem voru áður í eigu einstaklinga.....	20
Mynd 8. Aldursdreifing barna í forvarnar- og meðferðarteymi árin 2010 og 2011.	25
Mynd 9. Aldursdreifing fullorðinna í geðteymi 2010 og 2011	25
Mynd 10. Framfærslustaða skjólstæðinga VIRK á Suðurnesjum í upphafi og lok þjónustu.	29
Mynd 11. Skipting á afgreiðslum Hjálparstarfs kirkjunnar eftir landshlutum.....	30

Helstu niðurstöður

- Dregið hefur meira úr atvinnuleysi á Suðurnesjum en á öðrum landsvæðum en er sem fyrr langmest á Suðurnesjum. Í maí 2012 mældist atvinnuleysi á svæðinu 9,4% en var 12,1% á sama tíma árið 2011. Á landinu öllu mældist atvinnuleysi 5,6% en var 7,4% á sama tíma árið 2011. Einstaklingar á Suðurnesjum yngri en 30 ára eru 39% af þeim sem eru á atvinnuleysisskrá.
- Hlutfall heimila í vanskilum er hæst á Suðurnesjum en rúmlega 16% íbúa á Suðurnesjum yfir 18 ára aldri eiga í alvarlegum vanskilum. Næst á eftir Suðurnesjum kemur Suðurland með 9,7% og höfuðborgarsvæðið með 9,5%.
- Hlutfall íbúa sem fá ráðgjöf eða fara í greiðsluaðlögun hjá Umboðsmanni skuldara er hæst á Suðurnesjum samanborið við landið allt.
- Eignir Íbúðalánasjóðs eru flestar á Suðurnesjum eða samtals 579. Næstflestar eignir sjóðsins eru á höfuðborgarsvæðinu eða 352 talsins.
- Hlutfall íbúa á Suðurnesjum með háskólamenntun er 17,7% en landsmeðaltal er 33%.
- Mikil aukning hefur orðið á málum í forvarnar- og meðferðarteymi Heilbrigðisstofnunar Suðurnesja.
- Hlutfall öryrkja er hæst á Suðurnesjum eða 9,8% á meðan landsmeðaltal er 7,4%.
- Mikil fjölgun hefur orðið á sprotafyrirtækjum á Ásbrú en í frumkvöðlasetrinu Eldey eru nú starfrækt 18 sprotafyrirtæki.

Mótvægisáðgerðir

- Fyrir tilstuðlan stjórnvalda hefur eftirfarandi verkefnum verið ýtt úr vör:
 - Formlegu samstarfi sveitarfélaga á Suðurnesjum á sviði velferðarmála.
 - Menntaverkefni á vegum mennta- og menningarmálaráðuneytisins sem miðar að því að efla menntun á Suðurnesjum.
 - Stofnað hefur verið atvinnuþróunarfélag sem vinnur að fjölbreyttum verkefnum á sviði atvinnu- og byggðaðróunar auk verkefna á sviði nýsköpunar.
 - Umboðsmaður skuldara opnaði útibú á svæðinu.
 - Sýslumaðurinn í Keflavík hlaut styrk til þess að gera rannsókn á orsökum nauðungarsala á Suðurnesjum.
- Þróun nýrra atvinnu- og námstækifæra með úrræðum á borð við *Atvinnutorg*, *Vinnandi vegur* og *Nám er vinnandi vegur*. Fjölbrautaskóli Suðurnesja mun bjóða upp á sérstaka námsleið fyrir einstaklinga sem standa ekki vel að vígi að loknum grunnskóla og hafa ekki áhuga á hefðbundnu bóklegu námi.
- Fræðsluskrifstofan í Reykjanesbæ vinnur að verkefninu *Framtíðarsýn* sem miðar að bættum námsárangri í Reykjanesbæ og nágrennasveitarfélögum.
- Fjölbreytt og öflug virkni- og starfsendurhæfingarúrræði fyrir fólk á öllum aldri og með ólíkan bakgrunn.

- Skimunarverkefni Heilbrigðisstofnunar Suðurnesja og Vinnumálastofnunar sem miðar að því að skima fyrir heilsufarslegum vandamálum meðal atvinnulausra einstaklinga. Þeim einstaklingum sem reynast vera í áhættuhópi er vísað í viðtal hjá Heilbrigðisstofnun Suðurnesja.

„Suðurnes – viðurkenningar og viðburðir á liðnu ári“

Menntamál

Íslensku menntaverðlaunin 2011 voru veitt kennara í Reykjanesbæ.

Fjölbrautaskóli Suðurnesja hlaut 2. sætið í Boxinu.

Tveir Suðurnesjabúar dúxuðu við Háskólann í Reykjavík nú í vor.

Bryn Ballet Akadémían fékk viðurkenningu mennta- og menningarmálaráðuneytisins til að kenna listdans á grunn- og framhaldskólastigi.

Íþróttir

Kvennalið Njarðvíkur og karlalið Grindavíkur eru Íslandsmeistarar í körfubolta og Keflavík bikarmeistarar.

Holtaskóli og Heiðarskóli urðu í tveimur efstu sætunum í Skólahreysti.

Uppbygging júðódeildar UMFN.

Menning

Grindavíkurbær sigraði í spurningaþættinum Útsvar.

„Heklugos“ á Ásbrú.

Listahátíðin „Ferskir vindar“ í Garði.

Listahátíð barna í Reykjanesbæ.

Keflavík Music Festival.

Bæjarhátíðir.

Ferðapjónusta

Bláa lónið valið eitt af 25 undrum veraldar af National Geographic.

Fyrirtæki og önnur starfsemi

Íslensku EGF húðdroparnir sem framleiddir eru í Grindavík vekja athygli víða erlendis.

Fríhöfnin á Keflavíkurlflugvelli var valin eitt af fyrirmyndarfyrirtækjum ársins 2011.

Keflavíkurlflugvöllur valinn bestur í Evrópu 2011.

Fjölgun fyrirtækja á Ásbrú.

Fjölbreytt frumkvöðlastarfsemi í Eldey/Ásbrú

Framkvæmdir hafnar við nýtt hjúkrunarheimili í Reykjanesbæ.

Sveitarfélögin á Suðurnesjum vinna flest eftir yfirlýstum stefnum varðandi fjölskyldumál, forvarnir, fjölmenningu, skólamál og jafnréttismál.

Öflugar menntastoðir – Á Suðurnesjum starfa öflugar menntastoðir en þar á meðal eru Fjölbrotaskóli Suðurnesja, Fisktækniskólinn, Miðstöð símenntunar á Suðurnesjum og Samvinna starfsendurhæfing. Á Ásbrú, gamla varnarliðssvæðinu, hefur einnig byggst upp öflugt háskólasamfélag en þar er starfræktur Keilir, miðstöð vísinda, fræða og atvinnulífs.

Virkni- og starfsendurhæfingarúrræði – Á Suðurnesjum eru fjölbreytt virkni- og starfsendurhæfingarúrræði í boði fyrir einstaklinga sem ekki eru á vinnumarkaði, til dæmis vegna veikinda, slysa- og félagslegra erfiðleika. Má þar nefna Samvinnu, Björgina–geðræktarmiðstöð Suðurnesja, Virkjun og Fjölsmiðjuna. Miðstöð símenntunar á Suðurnesjum býður einnig upp á ýmis virkniúrræði og á í góðu samstarfi við Vinnumálastofnun hvað það varðar.

Íþróttir og tómstundir – Suðurnes eru þekkt fyrir góðan árangur í íþróttum og þar er unnið öflugt íþróttastarf með og fyrir börn og unglinga. Má nefna að í vetur urðu karlalið Grindavíkurbæjar og kvennalið Njarðvíkur Íslandsmeistarar í körfubolta og karlalið Keflavíkur bikarmeistarar. Fyrir stuttu náðu Holtaskóli og Heiðarskóli í Reykjanesbæ þeim frábæra árangri að verða í tveimur efstu sætunum í Skólahreysti. Á Suðurnesjum er tónlistarskóli í hverju sveitarfélagi nema í Sveitarfélaginu Vogum. Einnig er öflugt æskulýðsstarf á svæðinu eins og skátarnir, KFUM og KFUK og æskulýðsstarf kirkjunnar.

Fjölbreytt menningarlíf og afþreying – Á Suðurnesjum er að finna fjölbreytt menningarlíf og afþreyingu sem felst meðal annars í blómlegu tónlistarlífi, listviðburðum, söfnum, sýningum og leikhúslífi. Tónlistarlíf á Suðurnesjum er öflugt en þaðan hafa komið margir efnilegir tónlistarmenn og hljómsveitir. Árlegar hátíðir sveitarfélaganna, eins og Ljósanótt í Reykjanesbæ, Sjóarinn síkátí í Grindavík, Sólstöðuhátíð í Garði, Sandgerðisdagar og Bryggjudagar í Vogum, draga að sér fjölda fólks sem setur mark sitt á bæjarlíf sveitarfélaganna. Á Suðurnesjum er einnig í boði fjölbreytt afþreying fyrir börnin. Í Reykjanesbæ er Listahátíð barna haldin árlega og á svæðinu er að finna landnámsdýragarð, Skessuhelli, Fræðasetrið í Sandgerði, Saltfisksetrið í Grindavík og fleira.

Ferðaþjónusta – Síðustu ár hefur starfsemi í ferðaþjónustu færst í aukana á Suðurnesjum. Öll sveitarfélögin hafa að geyma spennandi aðdráttarafl fyrir ferðamenn og má þar nefna Fræðasetrið í Sandgerði, Garðskagavita og fjölbreytt fuglalíf þar í kring, Duus hús og Víkingaheima, Kvikuna sem er auðlinda- og menningarhús í Grindavík, að ógleymsdu Bláa lóninu. Heilsutengd ferðaþjónusta hefur farið vaxandi á svæðinu þar sem bæði innlendir og erlendir einstaklingar eiga kost á að sameina lækningameðferðir og ferðalag um landið. Á Ásbrú er einnig unnið að uppbyggingu heilsuþorps og á svæðinu er verulegt framboð af húsnæði fyrir margþætta starfsemi. Nálægðin við alþjóðaflugvöll hefur komið sér vel fyrir ferðaþjónustu á svæðinu.

Fyrirtæki og önnur starfsemi – Starfsemi í tengslum við Keflavíkurflugvöll, Hitaveitu Suðurnesja og Helguvík er mikill styrkleiki fyrir svæðið sem mun koma til með að styrkjast enn frekar á næstu árum. Á Ásbrú, gamla varnarliðssvæðinu, hefur fjöldi fyrirtækja sest að, bæði rótgróin fyrirtæki og frumkvöðlafyrirtæki. Í frumkvöðlasetrinu Eldey eru starfandi um 18 sprotafyrirtæki í tengslum við atvinnuþróunarfélagið Hekluna. Á svæðinu er nóg framboð af húsnæði og tækifærin því mörg. Þróunarfélag Keflavíkur, Kadeco, sér um að koma fasteignum á svæðinu í notkun og vinnur markvisst að því að laða að fleiri fyrirtæki.

Formáli

Áfangaskýrsla Suðurnesjavaktarinnar kemur nú út öðru sinni¹ en hún greinir frá stöðunni á Suðurnesjum rúmum fjórum árum eftir efnahagshrunið haustið 2008. Suðurnesjavaktin² starfar á vegum velferðarvaktarinnar en hlutverk hennar er fyrst og fremst að efla samstarf allra sveitarfélaga á Suðurnesjum á sviði velferðarmála. Velferðarvaktin var stofnuð að frumkvæði stjórnvalda snemma árs 2009 til að fylgjast með afleiðingum efnahagshrunsins á heimilinu í landinu. Hún er óháður greiningar- og álitsgjafi sem leggur fram tillögur til stjórnvalda og hagsmunasamtaka og fylgir þeim eftir.

Í skýrslunni kemur fram að staðan á svæðinu er ekki eins og best verður á kosið, sérstaklega þegar kemur að fjármálum heimilanna. Mörg heimili eiga í fjárhagserfiðleikum og vanskil eru töluvert hærri meðal íbúa á Suðurnesjum samanborið við aðra landshluta. Hinsvegar hefur dregið úr atvinnuleysi en atvinnuleysið er þrátt fyrir það hæst á Suðurnesjum eða 9,4% en þar á eftir kemur höfuðborgarsvæðið með 6,3%. Einstaklingar á aldrinum 20-30 ára virðast eiga í mestum erfiðleikum en þessi aldurshópur er fjölmennur á atvinnuleysissskrá og er einnig stærsti hópurinn sem leita þarf aðstoðar félagsþjónustunnar. Þá eru eignir íbúðalánasjóðs umtalsvert fleiri á Suðurnesjum en í öðrum landshlutum.

Í aðdraganda efnahagshrunsins stóðu Suðurnesin nokkuð verr að vígi samanborið við aðra landshluta en segja má að í framhaldi af brotthvarfi varnarliðsins árið 2006 hafi byrjað að halla undan fæti á svæðinu. Efnahagshrunið hefur þó ekki eingöngu haft slæm áhrif á samfélagið á Suðurnesjum eins og margir kunna að telja. Aðgerðir á vegum ríkisins hafa leitt til þess að samstarf milli aðila í velferðarþjónustu á svæðinu öllu hefur styrkst verulega með tilkomu Suðurnesjavaktarinnar. Með tilkomu atvinnuþróunarfélagsins Heklungar blómstrar frumkvöðlastarfsemi á Ásbrúarsvæðinu en Heklan styður við atvinnuþróun á Suðurnesjum með fjölbreyttum hætti og eru í dag um 18 sprotafyrirtæki starfandi á svæðinu. Svæðisbundið verkefni á vegum mennta- og menningarmálaráðuneytisins sem miðar að því að efla menntun á Suðurnesjum hefur einnig gengið vel. Síðast en ekki síst er vert að minna á öll þau öfluggu virkni- og starfsendurhæfingarúrræði sem standa einstaklingum til boða á svæðinu. Þetta eru styrkleikar sem vilja því miður oft gleymast í umræðunni um afleiðingar efnahagshrunsins.

Skýrslan er byggð upp með þeim hætti að byrjað er á að fjalla almennt um samfélagið á Suðurnesjum og þar á eftir koma upplýsingar um framfærslustöðu einstaklinga en þar er átt við upplýsingar um einstaklinga á fjárhagsaðstoð og fjölda á atvinnuleysissskrá hjá Vinnumálastofnun. Í framhaldi af því koma upplýsingar um fjármál heimilanna. Þá koma upplýsingar um mennta- og heilbrigðismál og tölfræðiupplýsingar frá lögreglunni á svæðinu. Einnig er fjallað um stéttarfélög og virkni- og starfsendurhæfingarúrræði sem standa einstaklingum til boða ásamt öllu því sem er í boði á vegum almannaheillasamtaka á svæðinu. Að lokum er fjallað um störf Suðurnesjavaktarinnar frá upphafi.

¹ Áfangaskýrslu Suðurnesjavaktarinnar 2011 má nálgast á vef velferðarráðuneytisins:

http://www.velferdarraduneyti.is/media/velferdarvakt09/30062011_Afangaskyrsla_Sudurnes.pdf

² Lista yfir fulltrúa í Suðurnesjavaktinni er að finna í fylgiskjali I.

1 Suðurnes

Á Suðurnesjum eru sveitarfélögin Grindavíkurbær, Reykjanesbær, Sveitarfélagið Garður og Sandgerðisbær. Íbúafjöldi á svæðinu er 21.242. Samfélagið á Ásbrú telst hluti af Reykjanesbæ en þar búa um 1800 íbúar. Í töflu 1 má sjá hvernig íbúafjöldinn á Suðurnesjum skiptist eftir búsetu, aldri og kyni. Frá síðasta ári hefur íbúum fjölgað um 154 en mest fjölgun íbúa hefur orðið á Ásbrú. Íbúar á Suðurnesjum eru 6,6% af heildarmannfjölda landsins. Eldri borgarar á Suðurnesjum eru um það bil 3.000 talsins en hlutfall eldri borgara af íbúafjölda er lægst á Suðurnesjum miðað við aðra landshluta eða 14,1%. Næst á eftir er höfuðborgarsvæðið með 17,3% íbúa yfir 60 ára aldri en Norðurland vestra er með hæsta hlutfallið eða 22%. Þrátt fyrir þetta er félag eldri borgara á Suðurnesjum annað fjölmennasta félagið á landinu með um 2.000 félagsmenn.

Sveitarfélag	Fjöldi	Karlar	Konur	0-17 ára	18-19 ára	20-29 ára	30-39 ára	40-49 ára	50-59 ára	60+
Reykjanesbær	14.137	7.160	6.977	3.859	472	2.150	2.061	1.856	1.729	2.010
Garður	1.477	775	702	415	43	205	201	198	201	214
Sandgerði	1.672	875	797	471	60	269	246	190	219	217
Vogar	1.126	592	534	361	23	127	157	155	144	159
Grindavík	2.830	1.460	1.370	828	99	388	378	407	331	399
Samtals	21.242	10.862	10.380	5.934	697	3.139	3.043	2.806	2.624	2.999

Tafla 1. Fjöldi íbúa á Suðurnesjum eftir kyni og búsetu. Hagstofa Íslands 1. janúar 2012.

Síðustu ár hafa Suðurnesin skorið sig úr í samanburði við önnur landsvæði sérstaklega hvað varðar atvinnuleysi, lágt menntunarstig og fjölda öryrkja. Samkvæmt upplýsingum frá Tryggingastofnun ríkisins frá árinu 2011 eru 7,4% einstaklinga á aldrinum 16 - 66 ára á örorkulífeyri miðað við landið allt. Á Suðurnesjum eru 9,8% einstaklinga á þessum aldri á örorkulífeyri en árið 2010 var hlutfallið 8,8%. Sé lítið til ársins 2003 er staðan önnur en þá var hlutfall örorkulífeyrisþega á Suðurnesjum 6,6% og svæðið skar sig ekki úr miðað við aðra landshluta. Þá var hlutfall örorkulífeyrisþega á Norðurlandi eystra 7% og í Reykjavík 6,7%. Frá og með árinu 2007 fór örorkulífeyrisþegum á Suðurnesjum að fjölga og svæðið fór að skera sig úr samanborið við aðra landshluta og hefur gert síðan. Velta má fyrir sér hvort brotthvarf varnarliðsins árið 2006 hafi haft einhver áhrif á þessa þróun en margir starfsmenn varnarliðsins voru komnir á efri ár þegar varnarliðið fór af svæðinu og áttu hugsanlega í meiri erfiðleikum með að finna annað starf. Af þeim 1154 einstaklingum á landinu sem eru á endurhæfingarlífeyri eru 94 á Suðurnesjum eða 8%.

Svæðið varð fyrir verulegu áfalli við brotthvarf varnarliðsins árið 2006 en þá má segja að þeir erfiðleikar sem Suðurnesin standa frammi fyrir í dag hafi hafist fyrir alvöru. Suðurnesin urðu einnig illa úti í efnahagshruninu haustið 2008 í samanburði við aðra landshluta. Á svæðinu hefur nauðungarsölum farið fjölgandi og eignir Íbúðalánasjóðs eru flestar á Suðurnesjum. Umboðsmaður skuldara opnaði útibú í Reykjanesbæ í desember 2010 til þess að mæta auknu álagi á svæðinu.

Suðurnesjabúar hafa undanfarið beðið eftir nýjum atvinnutækifærum en lítið hefur þokast í þeim málum. Með tilliti til aðstæðna á svæðinu hafa stjórnvöld reynt að bregðast við með ýmsum hætti. Iðnaðarráðuneytið lagði til að mynda til fjármagn í stofnun

atvinnuþróunarfélags, velferðarráðuneytið lagði svæðinu lið með Suðurnesjavaktinni sem starfar á vegum velferðarvaktarinnar og mennta- og menningarmálaráðuneytið beitir sér fyrir eflingu menntunar og fjölbreyttari námstækifærum á svæðinu.

2 Samband sveitarfélaga á Suðurnesjum

Sveitarfélögin á Suðurnesjum, Grindavíkurbær, Reykjanesbær, Sandgerðisbær, Sveitarfélagið Garður og Sveitarfélagið Vogar mynda landshlutasamtökin Samband sveitarfélaga á Suðurnesjum (SSS) og eiga aðild að Sambandi íslenskra sveitarfélaga. Samkomulag er milli Sambands íslenskra sveitarfélaga og landshlutasamtakanna um tiltekna verkaskiptingu milli þessara aðila sem er í meginatriðum þannig, að sambandið annast samskipti við ríkisvaldið um löggjafarmál og þau málefni er snerta sveitarfélögin í heild, en landshlutasamtökin fara með byggðarmál og sérstök hagsmunamál hvers landshluta.

Markmið SSS er að vinna að hagsmunum aðildarsveitarfélaga ásamt því að efla samvinnu sveitarfélaganna og sveitarstjórnarmanna. Sambandið vinnur að sameiginlegum málum er löggjafinn kann að fela því. Það kemur fram sem heild í sameiginlegum málum gagnvart ríkisvaldinu og öðrum. Helstu verkefni SSS eru ábyrgð á málaflokknum um málefni fatlaðs fólks, almenningsamgöngur og hagsmunagæsla ýmiss konar. Auk þess ber SSS ábyrgð á Heklunni, atvinnuþróunarfélagi Suðurnesja. Heklan var sett á laggirnar í aprílmánuði 2011. Ýmis verkefni frá ríkisvaldinu fara í gegnum rekstur Heklunnar og ber þar að nefna vaxtarsamning Suðurnesja, menningarsamning Suðurnesja ásamt verkefnum tengdum atvinnuráðgjöf. Heklan styður við atvinnuþróun, nýsköpun og frumkvöðla á Suðurnesjum með samstarfi við einstaklinga, fyrirtæki, samtök, sveitarfélög og aðra hagsmunaaðila. Heklan sér um rekstur frumkvöðlasetursins Eldeyjar. Helstu markmið vaxtarsamnings Suðurnesja er að efla samstarf fyrirtækja, háskóla og opinberra stofnana um þróun og nýsköpun í þágu atvinnulífsins. Mikil áhersla er lögð á að þróa og efla klasasamstarf vaxtargreina svæðisins og efla svæðisbundna sérþekkingu á vel skilgreindum styrkleikasviðum. Helstu styrkleikar svæðisins eru flug og öryggi, heilsutengd verkefni, orka og tækni, sjávarútvegur, matvæli og ferðaþjónusta.

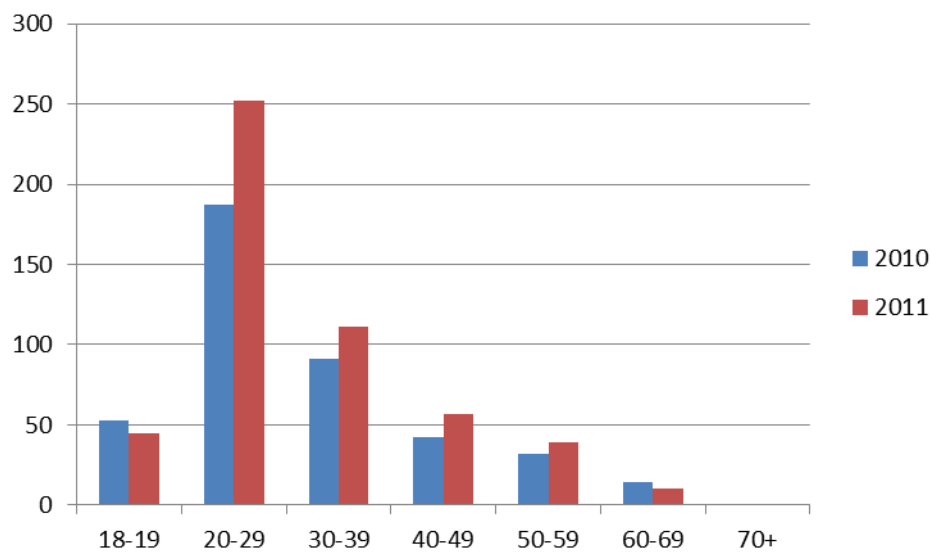
Menningarsamningi Suðurnesja er ætlað að efla samstarf á sviði menningarmála á svæðinu, stuðla að nýsköpun og fjölbreytni í menningu og menningartengdri ferðaþjónustu auk þess að fjölga atvinnutækifærum á sviði menningar og lista. Stjórn SSS í samvinnu við samráðshóp annast samræmingu fjárhags- og framkvæmdaáætlunar sameiginlegra verkefna og stofnana sveitarfélaganna.

3 Félagsþjónusta sveitarfélaganna

Á Suðurnesjum eru starfræktar þrjár félagsþjónustur þ.e. í Reykjanesbæ, Grindavíkurbæ og Sandgerðisbæ. Í hinum síðastnefnda er rekin sameiginleg félagsþjónusta fyrir Sandgerðisbæ, Garð og Voga. Einstaklingum á fjárhagsaðstoð á Suðurnesjum fjölgaði árið 2011 en árið 2010 fengu 420 einstaklingar fjárhagsaðstoð hjá sveitarfélögunum en þeim fjölgaði í 514 árið 2011. Mesta aukningin var í Reykjanesbæ en þar fjölgaði einstaklingum á fjárhagsaðstoð úr 331 árið 2010 upp í 409 árið 2011. Á framfæri þessara 514 einstaklinga sem fengu fjárhagsaðstoð árið 2011 voru 311 börn. Í samtali við félagsmálastjóra á svæðinu

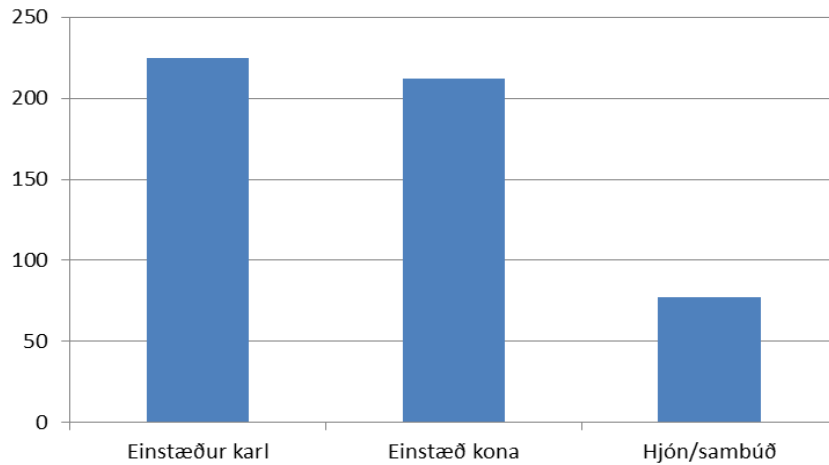
kemur fram að álagið hafi aukist á milli ára, málin séu orðin þyngri og aukning hafi orðið í fósturmálum og einnig hafi farið vaxandi að mál séu leidd fyrir dóm. Það virðist vanta fleiri úrræði fyrir foreldra svo að þeir séu betur í stakk búnir til þess að takast á við erfiðleika í fjölskyldulífinu og er þá verið að tala um meiri stuðning og ráðgjöf varðandi uppeldi. Vinnuumhverfi félagsráðgjafa og annarra starfsmanna hjá félagsþjónustum sveitarfélaganna hefur breyst verulega á undanförunum árum en starfsmenn finna fyrir meiri reiði og örvæntingu í samskiptum við skjólstæðinga sem standa höllum fæti og eru jafnvel að missa eigin sínar. Af þeim einstaklingum sem eru á fjárhagsaðstoð í Reykjanesbæ hafa 166 aldrei átt bótarétt hjá Vinnumálastofnun eða eru búnir að fullnýta bótarétt sinn. Miðað við áætlun mun fjölga enn frekar í þeim hópi sem mun fullnýta bótarétt sinn á árinu 2012.

Athygli vekur að einstaklingum í aldurshópnum 20 - 29 ára fjölga mest á milli ára og er ennþá stærsti hópurinn sem þarf á fjárhagsaðstoð að halda, sbr. mynd 1.



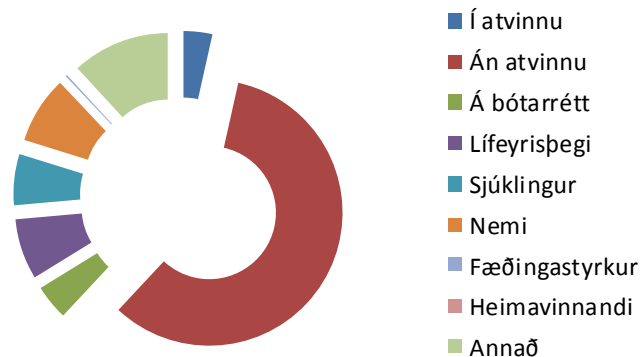
Mynd 1. Aldursskipting þeirra sem fengu fjárhagsaðstoð á Suðurnesjum 2010 og 2011. Félagsþjónustur á Suðurnesjum, maí 2012.

Nokkuð jafnt hlutfall karla og kvenna fær fjárhagsaðstoð en eins og sést á mynd 2 fengu 225 karlar og 212 konur fjárhagsaðstoð. Hjón og sambúðarfólk voru 77 talsins.



Mynd 2. Fjöldi karla, kvenna og hjóna/sambúðarfólks sem fengu fjárhagsaðstoð árið 2011. Félagsþjónustur á Suðurnesjum, maí 2012.

Þegar staða umsækjenda um fjárhagsaðstoð hjá sveitarfélögum á svæðinu er skoðuð má sjá að langflestir eru án atvinnu, sbr. mynd 3. Næststærsti hópurinn flokkast undir annað en í þeim hópi er verið að kanna hvaða réttindi einstaklingarnir hafa til þess að geta fundið út bótastöðu.



Mynd 3. Staða umsækjenda um fjárhagsaðstoð hjá sveitarfélögum á Suðurnesjum árið 2011. Félagsþjónustur á Suðurnesjum, maí 2012.

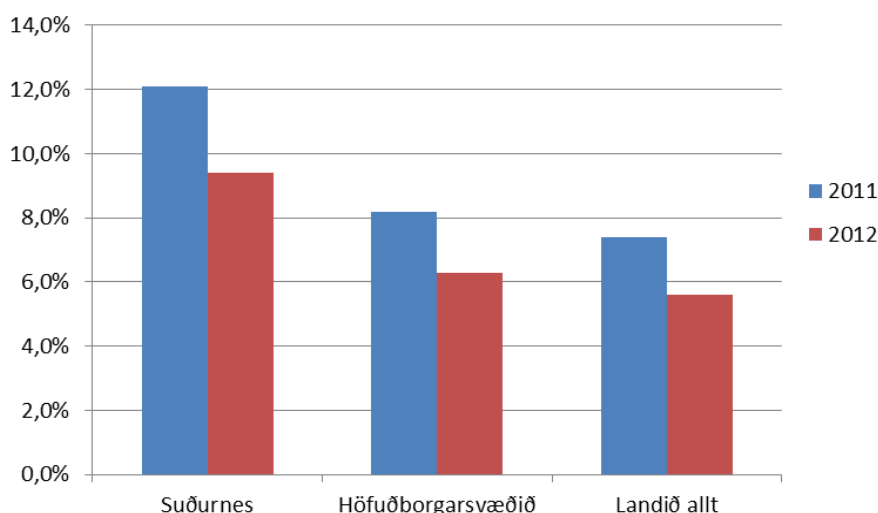
Kostnaður við fjárhagsaðstoð sveitarfélaganna á Suðurnesjum fer vaxandi en árið 2010 greiddu sveitarfélögin samtals rúmar 137 milljónir króna í fjárhagsaðstoð en sú fjárhæð fór upp í tæpar 196 milljónir króna árið 2011, sbr. töflu 2. Hjá Reykjanesbæ var hlutfallslega mest hækkun á kostnaði við fjárhagsaðstoð milli árána 2010 og 2011 eða 44%. Hjá Sandgerðisbæ/Garði/Vogum var hækkunin 38% en var minnst hjá Grindavíkurbæ eða 36%.

	2010	2011
Reykjanesbær	111.003.335	160.060.932
Grindavíkurbær	10.277.057	14.022.360
Sandgerðisbær/Garður/Vogar	15.721.746	21.729.572
Samtals	137.002.138	195.812.864

Tafla 2. Kostnaður við fjárhagsaðstoð sveitarfélaganna á Suðurnesjum árin 2010 og 2011. Félagsþjónustur á Suðurnesjum, maí 2012.

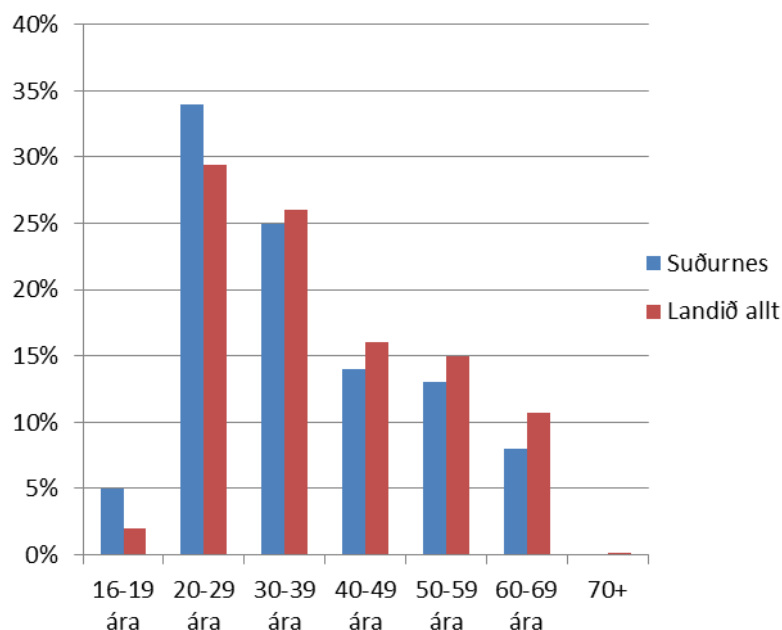
4 Atvinnumál

Tölur frá Vinnumálastofnun sýna að dregið hefur úr atvinnuleysi á landinu miðað við sama tíma í fyrra. Í maí 2011 mældist atvinnuleysi á Suðurnesjum 12,1% en var 9,4% í maí 2012. Það er mun hærra hlutfall en í öðrum landshlutum en næst á eftir Suðurnesjum kemur höfuðborgarsvæðið með 6,3% atvinnuleysi. Yfir landið allt mældist atvinnuleysið 5,6% í maí á þessu ári. Eins og sjá má á mynd 4 hefur mest dregið úr atvinnuleysi á Suðurnesjum samanborið við höfuðborgarsvæðið og landið allt frá því á sama tíma í fyrra. Lítil munur er milli kynjanna en karlar eru 50,3% þeirra sem eru á atvinnuleysisrá en konur 49,7%. Á Suðurnesjum er hlutfallslega mest atvinnuleysi í Sandgerðisbæ eða 11,4% en minnst í Grindavíkurbæ eða 4,8% sem er undir landsmeðaltali. Samdráttur í útgerð og brotthvarf varnarliðsins á Keflavíkurlflugvelli árið 2006 leiddi til þess að atvinnuleysi jókst fyrr á Suðurnesjum en í öðrum landshlutum. Ein af aðgerðum ríkisstjórnarinnar í kjölfar efnahagshrunsins var að lengja tímabundið tímabil atvinnuleysisbóta úr þremur árum í fjögur ár. Margir einstaklingar á Suðurnesjum eru búnir að missa bótaréttinn eða munu missa hann á árinu 2012. Af þeim sem munu ljúka 36 mánaða bótarétti hjá Vinnumálastofnun á árinu eru 16,9% búsettir á Suðurnesjum og einnig 9,6% þeirra sem munu ljúka 48 mánaða bótarétti á árinu. Hjá Vinnumálastofnun á Suðurnesjum eru 229 einstaklingar sem hafa verið án atvinnu í meira en tvö ár en það er sambærilegt hlutfall miðað við höfuðborgarsvæðið.



Mynd 4. Atvinnuleysi á Suðurnesjum samanborið við landið allt. Vinnumálastofnun maí 2012.

Atvinnuleysi meðal ungs fólks er ennþá töluvert áhyggjuefni á svæðinu, sbr. mynd 5. Einstaklingar yngri en 30 ára eru 39% þeirra sem eru á atvinnuleysissskrá á Suðurnesjum en það hlutfall stendur í stað miðað við sama tíma árið 2011. Yfir landið allt er hlutfall atvinnulausra einstaklinga undir 30 ára aldri 32%. Þá eru 11,5% allra einstaklinga á aldrinum 20 - 29 ára sem búa á Suðurnesjum á atvinnuleysissskrá.



Mynd 5. Atvinnuleysi eftir aldri einstaklinga á Suðurnesjum samanborið við landið allt. Vinnumálastofnun, maí 2012.

4.1. Úrræði fyrir atvinnuleitendur

Vinnumálastofnun býður upp á ýmis úrræði fyrir atvinnuleitendur og má þar nefna *ÞOR* (*Þekking og reynsla*) og *UFTA* (*Ungt fólk til athafna*) sem bæði miða að því að virkja atvinnuleitendur og auðvelda þeim að fá vinnu á ný. Síðastliðið haust var ýtt úr vör áttakinu *Nám er vinnandi vegur* en það gaf atvinnuleitendum kost á að fara í nám eina önn án þess að atvinnuleysisbætur myndu skerðast. Eftir önnina gafst þeim sem voru í ólánshæfu námi kostur á framfærsluástoð næstu þrjár annir. Þeir sem voru í lánshæfu námi sneru sér til Lánasjóðs íslenskra námsmanna. Samkvæmt upplýsingum frá Fjölbrautaskóla Suðurnesja voru 35 einstaklingar sem hófu nám í skólanum á haustönn 2011 á vegum Vinnumálastofnunar sem munu halda áfram námi. Framhald verður á þessu úrræði Vinnumálastofnunar haustið 2012 en einungis verður hægt að skrá sig í iðn- og starfsnám í framhaldsskólum og í frumgreinadeildir Háskólans í Reykjavík, Háskólans á Bifröst og Keilis á Ásbrú.

Í febrúar síðastliðnum fór af stað verkefnið *Vinnandi vegur*. Með þátttöku í *Vinnandi vegi* eiga atvinnurekendur kost á styrk með ráðningu nýrra starfsmanna úr hópi atvinnuleitenda í allt að

eitt ár. Átakið beinir sjónum sérstaklega að einstaklingum sem hafa verið án vinnu lengur en 12 mánuði. Í mars síðastliðnum var ýtt úr vör nýju úrræði fyrir ungt fólk sem nefnist *Atvinnutorg* en það er samstarfsverkefni velferðarráðuneytisins, Vinnumálastofnunar og Reykjanesbæjar. *Atvinnutorgið* á að veita ungu fólki á aldrinum 16-25 ára sem hvorki er á vinnumarkaði né í námi, náms- eða atvinnutengda ráðgjöf og stuðning við að finna úrræði við hæfi. Markmiðið er að bjóða öllum þessum ungmennum úrræði sem geta falist í starfsþjálfun eða atvinnu, námi eða námstengdum úrræðum eða starfsendurhæfingu. *Atvinnutorgið* hefur farið vel af stað en um það bil 15 einstaklingar eru nú komnir með störf á almennum vinnumarkaði, eru í vinnustaðarnámi eða öðrum virkniúrræðum. Fyrirtæki á Suðurnesjum hafa brugðist vel við þessu úrræði og vilja leggja sitt af mörkum til þess að bæta atvinnustöðuna á svæðinu. *Atvinnutorg* eru einnig starfandi í Reykjavíkurborg, Hafnarfjarðarbæ og Kópavogsbæ.

Í maí 2012 voru að meðaltali um 477 einstaklingar í vinnumarkaðsúrræðum. Langflestir í þessum hópi voru í námstengdum úrræðum eða um 387 einstaklingar en 90 voru í starfstengdum úrræðum, þ.e. á reynsluráðningar- eða starfsþjálfunarsamningum.

4.2. Menntunarstig einstaklinga í atvinnuleit

Samkvæmt upplýsingum frá Vinnumálastofnun er menntunarstig þeirra sem eru á atvinnuleysissskrá á Suðurnesjum lægra en meðal atvinnuleitenda á landinu öllu, en rúm 69% þeirra eru einungis með grunnskólamenntun. Á landsvísu er hlutfall einstaklinga á atvinnuleysissskrá sem eru aðeins með grunnskólamenntun rúmlega 49%. Háskólamenntaðir einstaklingar á atvinnuleysissskrá á Suðurnesjum eru 5,3% en yfir landið er hlutfallið 16,1%. Nánar verður sagt frá aðgerðum mennta- og menningarmálaráðuneytisins á Suðurnesjum í kaflanum um menntamál en tveir verkefnisstjórar hafa verið ráðnir á vegum ráðuneytisins í þeim tilgangi að efla menntun á Suðurnesjum.

4.3 Atvinnuþróunarfélagið Heklan

Atvinnuþróunarfélagið Heklan var formlega sett á laggirnar í apríl 2011 en iðnaðarráðuneytið og Byggðastofnun leggja því til 20 milljónir króna á ári. Samband sveitarfélaga á Suðurnesjum aftar mótframlaga og sér að öðru leyti um fjármögnun starfseminnar eins og tíðkast í atvinnuþróunarfélögum annarra landshluta. Verkefni Heklunnar eru fjölbreytt og eru flest á sviði atvinnu- og byggðapróunar auk nýsköpunarverkefna. Heklan sér einnig um rekstur vaxtarsamnings Suðurnesja og menningarsamnings Suðurnesja.

Óhætt er að segja að Heklan sé ein af jákvæðu afleiðingum efnahagshrunsins. Í Eldey frumvöðlasetri, þar sem Heklan hefur aðsetur, blómstrar frumkvöðlastarfsemi og eru þar nú starfandi 18 sprotafyrirtæki og yfir 30 starfsmenn, sbr. fylgiskjal II. Heklan aðstoðar frumkvöðla við að stíga sín fyrstu skref, þróa viðskiptahugmyndir sínar og koma sprotafyrirtækjum á legg. Hægt er að fá leigt smiðjurými, skrifstofurými og aðstöðu í opnu vinnurými og um þessar mundir er um það bil helmingur húsnæðisins kominn í útleigu en húsnæðið er alls 3.300 fermetrar. Haldin eru námskeið fyrir frumkvöðla og eins hafa leigjendur haldið námskeið í húsinu en þeir hafa aðgang að fundarrýmum og kennslustofu.

Viðburðurinn „Heklugos“ fór fram í maí síðastliðnum en þar kynntu yfir 500 gestir sér fjölbreytt verkefni hönnuða á Suðurnesjum. Í sýningunni tóku 40 hönnuðir þátt, þar af sprotafyrirtæki í Eldey, og hönnun níu fatahönnuða var sýnd á tískusýningu í einni af stóru smiðjunum í húsinu.

5 Fjármál heimilanna

Í nýlegri skýrslu frá Creditinfo kemur fram að rúmlega 16% íbúa á Suðurnesjum yfir 18 ára aldri eiga í alvarlegum vanskilum. Næst á eftir Suðurnesjum kemur Suðurland með 9,7% og höfuðborgarsvæðið með 9,5%.

5.1 Sýslumaðurinn í Keflavík

Nauðungarsölum heimila á Suðurnesjum hefur farið fjölgandi undanfarin ár. Þróun í nauðungarsölum síðastliðin tíu ár gefur til kynna að erfiðleikar íbúa á svæðinu hafi í raun hafist fyrir hrun, en strax árið 2008 verður mikill aukning í nauðungarsölum íbúðarhúsnæðis hjá sýslumanninum á Suðurnesjum, sbr. töflu 3.

	Íbúðir einstaklinga		Íbúðir lögaðila		Alls	
	Fjöldi	Hlutfall	Fjöldi	Hlutfall	Fjöldi	Hlutfall
2001	22	95,7%	1	4,3%	23	100%
2002	28	80,0%	7	20,0%	35	100%
2003	34	89,5%	4	10,5%	38	100%
2004	32	97,0%	1	3,0%	33	100%
2005	12	80,0%	3	20,0%	15	100%
2006	6	85,7%	1	14,3%	7	100%
2007	20	76,9%	6	23,1%	26	100%
2008	47	43,1%	62	56,9%	109	100%
2009	59	79,7%	15	20,3%	74	100%
2010	215	85,7%	36	14,3%	251	100%
2011	120	52,4%	109	47,6%	229	100%
Alls	595	70,8%	245	29,2%	840	100%

Tafla 3. Nauðungarsala íbúðarhúsnæðis á Suðurnesjum eftir árum og tegund eigenda. Sýslumaðurinn í Keflavík, apríl 2012.

Árið 2010 náðu nauðungarsölnar hámarki en þá var fjöldi nauðungarsölmála alls 279 og er átt við bæði íbúðar- og atvinnuhúsnæði, sbr. töflu 4.

		Seldar eignir		
Nýskráð mál		Íbúðarhúsnæði	Atvinnuhúsnæði	Alls
2008	651	109	3	112
2009	479	74	19	93
2010	591	251	28	279
2011	788	229	24	253
2012*	125	93	32	125
Alls	2634	756	106	862

Tafla 4. Fjöldi skráðra nauðungarsölumála og mála sem lauk með nauðungarsölu eftir ári. Sýslumaðurinn í Keflavík, apríl 2012.

* Staðan í lok apríl 2012.

Samanburður á fyrstu fjórum mánuðum árána 2011 og 2012 sýnir fækkun í sölu íbúðarhúsnæðis úr 164 íbúðum árið 2011 í 93 íbúðir 2012. Staðan er önnur varðandi atvinnuhúsnæði en á fyrstu fjórum mánuðum ársins 2012 hafa verið seldar þrefalt fleiri eignir í atvinnurekstri en allt árið 2011.

Meirihluti eignanna sem seldar hafa verið nauðungarsölu eru í Reykjanesbæ. Á árabílinu 2008 - 2011 námu þær eignir tæpum 70% af seldum eignum í heild. Hámarkinu í aukningu nauðungarsölu virðist hafa verið náð ári fyrr í fámennari sveitarfélögunum eða árið 2010.

Í maí 2011 hófst rannsókn hjá sýslumanninum í Keflavík á orsökum nauðungarsölu heimila á Suðurnesjum og er búist við að henni verði lokið í byrjun sumars 2012 en gert er ráð fyrir að skýrslan dragi fram gagnlegar upplýsingar sem nýta má meðal annars við forvarnarstarf.

5.2 Umboðsmaður skuldara

Umboðsmaður skuldara hefur verið starfað Suðurnesjum frá desember 2010 og verður áfram meðan þörf krefur. Samkvæmt upplýsingum frá Umboðsmanni skuldara á Suðurnesjum er staðan á svæðinu ekki góð og hefur aukist að einstaklingar taki þá ákvörðun að fara í gjaldprot þar sem þeir sjá ekki fram á að geta staðið við skuldbindingar sínar. Samkvæmt upplýsingum frá dómstólaráði voru 44 einstaklingar á Suðurnesjum úrskurðaðir gjaldþrota árið 2011 en þeir voru 83 á höfuðborgarsvæðinu. Fram til 31. mars á þessu ári hafa 27 einstaklingar á Suðurnesjum verið úrskurðaðir gjaldþrota sem er tæplega helmingur af öllum gjaldþrotum á landinu. Á sama tíma hafa 16 einstaklingar verið úrskurðaðir gjaldþrota á höfuðborgarsvæðinu.

Út frá töflu 5 má sjá að hlutfall íbúa, sem hafa farið í ráðgjöf og greiðsluaðlögun frá því Umboðsmaður skuldara tók til starfa í ágúst 2011, er mjög hátt á Suðurnesjum samanborið við aðra landshluta en 3,3% íbúa á Suðurnesjum fengu ráðgjöf eða fóru í greiðsluaðlögun. Í Reykjavík er hlutfallið 1,9% og á Suðurlandi er það 1,8%. Sennilega hefur gott aðgengi að Umboðsmanni skuldara á Suðurnesjum þau áhrif að fólk fer fyrr af stað og fær ráðgjöf varðandi sín mál. Af þeim sem eru í greiðsluaðlögun hjá Umboðsmanni skuldara á Suðurnesjum eru 34% á aldrinum 31-40 ára. Suðurnes eru álíka stödd miðað við aðra

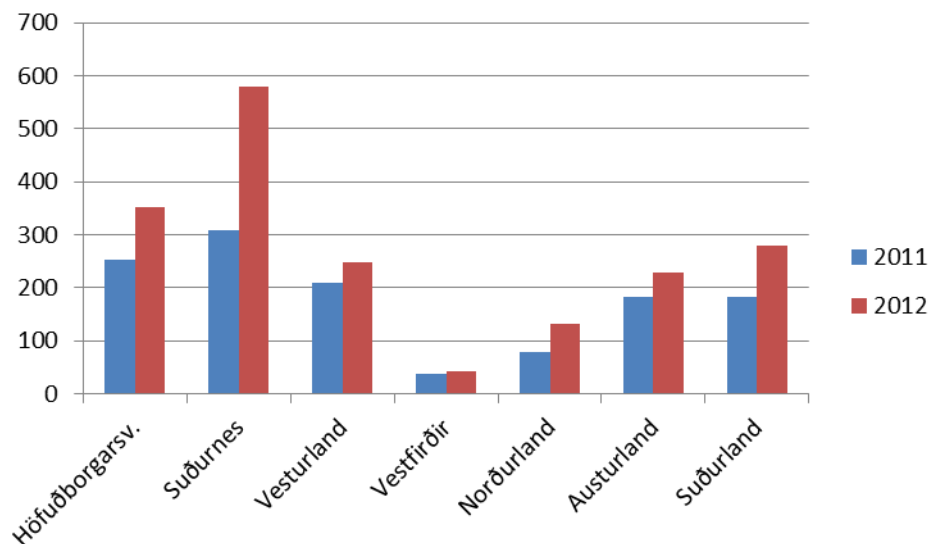
landshluta hvað varðar meðalskuld á hverja umsókn, meðaltekjur og meðalgreiðslugetu eftir framfærslukostnað en eins og áður sagði er fjöldinn mun meiri.

	Austurl.	Kraginn	Norðurl.	Suðurnes	Reykjavík	Suðurl.	Vestfirðir	Vesturl.	Útlönd	Alls
Greiðsluaðl.	63	1126	210	464	1501	316	28	145	103	3956
Ráðgjöf	32	419	118	229	698	123	14	48	70	1751
Alls	95	1545	328	693	2199	439	42	193	173	5707

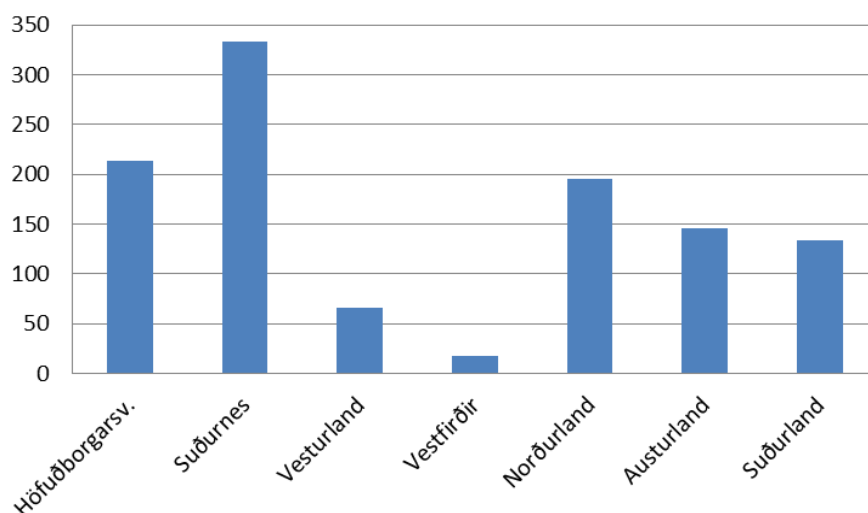
Tafla 5. Fjöldi einstaklinga sem komu í ráðgjöf og greiðsluaðlögum eftir landshlutum ágúst 2010 – apríl 2012. Umboðsmaður skuldara, apríl 2012.

5.3 Íbúðalánasjóður

Eignum í eigu Íbúðalánasjóðs hefur fjölgað verulega síðustu ár á Suðurnesjum samanborið við aðra landshluta. Frá því í apríl 2011 hefur eignum sjóðsins fjölgað um 270 eða 87,4% og eru nú 579 eignir á Suðurnesjum í eigu sjóðsins. Það er hærra hlutfall en í öðrum landshlutum en sjóðurinn á fæstar eignir á Vestfirjörðum eða samtals 41, sbr. mynd 6. Hlutfallið er tiltölulega jafnt þegar kemur að því hvort eignirnar á Suðurnesjum hafi áður verið í eigu einstaklinga eða fyrirtækja en samkvæmt upplýsingum frá Íbúðalánasjóði voru 57,5% eigna sjóðsins áður í eigu einstaklinga og 42,5% í eigu fyrirtækja. Á mynd 7 má sjá fjölda eigna Íbúðalánasjóðs sem voru áður í eigu einstaklinga en það er umtalsvert hærri fjöldi en í öðrum landshlutum.



Mynd 6. Fjöldi eigna Íbúðalánasjóðs sem voru áður í eigu einstaklinga og fyrirtækja í öllum landshlutum. Íbúðalánasjóður, apríl 2012.



Mynd 7. Eignir íbúðalánasjóðs í öllum landshlutum sem voru áður í eigu einstaklinga. Íbúðalánasjóður, apríl 2012.

5.4 Gjaldprot fyrirtækja 2009-2011

Samkvæmt upplýsingum frá Hagstofu Íslands urði alls 1.578 fyrirtæki á landinu gjaldprot árið 2011. Af þeim voru 1206 á höfuðborgarsvæðinu, þar á eftir var Suðurland með 118 gjaldprot og svo Suðurnes með 107 gjaldprot. Af gjaldprot fyrirtækja á Suðurnesjum voru 31,8% í byggingastarfsemi og mannvirkjagerð. Frá árinu 2009 hafa 232 fyrirtæki á Suðurnesjum orðið gjaldprot sem er sambærilegur fjöldi og á Suðurlandi, sbr. töflu 6.

	Höfuðborgarsv.	Suðurnes	Vesturland	Vestfirðir	Norðurl. v	Norðurl. e	Austurland	Suðurland
2009	691	41	24	12	14	45	28	55
2010	681	84	39	20	11	55	16	77
2011	1206	107	27	23	8	73	16	118
Alls	2578	232	90	55	33	173	60	250

Tafla 6. Gjaldprot fyrirtækja á Suðurnesjum frá árinu 2009 samanborið við landið allt. Hagstofan, apríl 2012.

6 Menntamál

6.1 Leik- og grunnskólinn

Fræðsluskrifstofa Reykjanesbæjar þjónar Reykjanesbæ, Sandgerði og Garði. Vogar nýta þjónustu fræðsluskrifstofu Hafnarfjarðar en Grindavíkurbær rekur eigin þjónustu.

Fræðsluskrifstofa Reykjanesbæjar hefur ýtt úr vör verkefni sem nefnist *Framtíðarsýn* og miðar að bættum námsárangri í Reykjanesbæ og nágrennasveitarfélögum með áherslu á læsi og stærðfræði. Verkefnið fór af stað haustið 2011 og er áætlað að það standi yfir í fimm ár. Allir leik- og grunnskólar í Reykjanesbæ, Garði og Sandgerði eru þátttakendur. Skólastjórnendur þessara skóla eru sammála um að flétta megi læsi og stærðfræði inn í alla þætti skólastarfsins. Áherslupættir verkefnisins eru meðal annars innra mat skóla sem felur í sér skimanir og notkun mælikvarða svo hægt sé að meta árangurinn. Einnig verður áhersla á aukið samstarf milli skóla og skólastiga. Undirbúningur og skipulag hefur verið að mótast síðastliðinn vetur og mun verkefnið fara að fullu af stað frá hausti 2012.

LOGOS lestrarskimanir voru lagðar fyrir í 3. og 6. bekk í fyrsta sinn síðastliðinn vetur og er ætlunin að bæta við skimun í stærðfræði næsta haust. Læsissskimanir hafa verið notaðar í Reykjanesbæ frá 2004. Í vetur voru lagðar fyrir læsissskimanir í öllum grunnskólum í Reykjanesbæ sem koma reglulega vel út þetta árið. Meðalárangur nemenda í Reykjanesbæ hefur farið vaxandi undanfarin ár og er nú 75,26%. Til viðmiðunar er meðalárangur 73% úr læsi 2 í grunnskólum Reykjavíkur vorið 2011.

6.2 Foreldrafélög grunnskólanna í Reykjanesbæ

Foreldrafélög grunnskólanna í Reykjanesbæ (FFGÍR) er vettvangur þar sem foreldrafélög setja fram stefnumið sín og vinna saman að ýmsum málum. FFGÍR er málsvari foreldra grunnskólabarna í Reykjanesbæ og gefur umsagnir um ýmis málefni sem þá varðar. Markmið FFGÍR eru að efla samstarf foreldra, efla samstarf heimilis og skóla og vera málsvari foreldra. FFGÍR hefur lagt áherslu á að hafa samráð og reglulega fundi til að styðja við foreldrastarf í grunnskólum og áhersla hefur verið á gott samstarf við skólayfirvöld í hverjum skóla. Það sem helst er á döfinni um þessar mundir og á eftir að koma sterkar inn á næstu misserum er starfakynning með þátttöku foreldra en þeir eru margir hverjir tilbúnir að koma í skólana og kynna störf sín fyrir nemendum. Þá á FFGÍR í góðu samstarfi við skólastjórnendur og fræðsluskrifstofu Reykjanesbæjar en fyrir stuttu endurnýjaði fræðsluskrifstofan samning við Sveitarfélagið Garð og Sandgerðisbæ um sérfræðiþjónustu en sá samningur felur einnig í sér aukna samvinnu grunnskóla og foreldra og mun FFGÍR eiga í virku samstarfi við foreldrafélögin í Garði og Sandgerði. Í framhaldi af fundi Suðurnesjavaktarinnar vorið 2011 með fulltrúum allra foreldrafélaga í grunnskólum á Suðurnesjum var lagður grunnur að frekara samstarfi og funda fulltrúarnir reglulega um ýmis mál er koma upp í skólastarfinu.

6.3 Framhalds- og endurmenntun

Á Suðurnesjum hefur menntunarstig íbúa verið almennt lægra en í öðrum landshlutum. Það

sem hugsanlega útskýrir lægra menntunarstig er að á svæðinu voru alltaf næg störf, meðal annars við fiskvinnslu og hjá varnarliðinu. Þeir sem störfuðu hjá varnarliðinu áttu kost á að vinna sig upp og sóttu ýmis námskeið á vegum varnarliðsins og fengu góða þjálfun sem telst ekki til prófgráðu. Eins og áður hefur komið fram eru 69% einstaklinga á atvinnuleysissskrá einungis með grunnskólamenntun en yfir landið allt er hlutfallið 49%.

Vorið 2011 réð mennta- og menningarmálaráðuneytið tvo verkefnisstjóra til starfa á svæðinu í tímabundið verkefni sem miðar að því að efla menntun á Suðurnesjum og þróa ný námstækifæri. Samkvæmt upplýsingum frá verkefnisstjórunum hefur verkefnið farið vel af stað en meðal fyrstu verkefna var að halda námskynningu fyrir atvinnuleitendur á svæðinu í samvinnu við Vinnumálastofnun. Í febrúar síðastliðnum var svo haldin stór starfskynning fyrir grunnskólanemendur á svæðinu en þar kynntu 80 einstaklingar úr fjölbreyttum og ólíkum atvinnugreinum störf sín fyrir um 700 áhugasömum nemendum. Vonast er til þess að þetta geti orðið að árlegum viðburði en ekki er vitað til þess að svona kynning hafi áður verið haldin hér á landi.

Könnun Capacent Gallup á viðhorfum Suðurnesjamanna til menntunar var framkvæmd í tengslum við verkefnið í október síðastliðnum og kom margt jákvætt fram í niðurstöðum hennar. Viðhorf Suðurnesjamanna til menntunar er almennt mjög jákvætt og nánast allir sem tóku þátt í könnuninni telja menntun af hinu góða. Yfir helmingur þátttakenda hefur áhuga á að auka við menntun sína enda auki viðbótarmenntun atvinnutækifæri og tekjur talsvert eða nokkuð. Flestir þeirra sem tóku þátt hvetja börn og ungmenni í kringum sig til að mennta sig og telja að börn þeirra muni afla sér meiri eða svipaðrar menntunar en þeir sjálfir. Það verður að teljast mjög jákvætt og vissulega skref í átt að hærri menntunarstigi á svæðinu en í könnuninni kom fram að hlutfall háskólamenntaðra einstaklinga á Suðurnesjum er 17,7% en landsmeðaltal er 33%.

Fjölmiðillinn Víkurfréttir hefur tekið þátt í verkefninu með birtingu á *Menntavagninum* en í þessum hluta blaðsins hafa skólar og aðrar menntastofnanir haft tækifæri á að kynna sína starfsemi og þannig aukið vitund almennings á því fjölbreytta og öfluga starfi sem fram fer í menntastofnunum á svæðinu.

6.3.1 Fjölbrautaskóli Suðurnesja

Skólasókn 16 ára unglinga á Suðurnesjum hefur undanfarin ár verið um 90% en samkvæmt upplýsingum frá Fjölbrautaskóla Suðurnesja fór skólasóknin síðastliðið haust upp í rúm 92% en landsmeðaltalið er rúm 95%. Í Fjölbrautaskóla Suðurnesja hefur brottfallið verið frá 7% upp í rúm 9% en í þessum brottfallshópi eru nemendur sem finna sig ekki í náminu og er þá reynt eftir fremsta megni að aðstoða þá með aukinni námsráðgjöf og leiðbeiningum. Fjölbrautaskólinn hefur reynt að koma til móts við þá sem ekki hafa hug á að ná sér í stúdentspróf með því að bjóða upp á styttri námsbrautir sem taka einungis tvær til fjórar annir. Má þar nefna ferðapjónustubraut, tölvuþjónustubraut eða heilbrigðis- og félagsþjónustubraut.

Haustið 2012 mun Fjölbrautaskóli Suðurnesja bjóða upp á svokallaðar „smiðjur“. Þær eru ætlaðar fyrir þá einstaklinga sem hafa ekki lokið grunnskóla með viðunandi árangri og standa

Því verr að vígi þegar kemur að framhaldsnámi. Margir þessara einstaklinga eru óákveðnir um hvert þeir vilja stefna og eru margir án atvinnu og því eru smiðjurnar góð leið til þess að vekja áhuga þeirra á frekara námi með því að kynna fyrir þeim fjölbreytt verklegt nám og efla um leið félagslega þáttinn og sjálfstyrkinguna.

6.3.2 Keilir, miðstöð fræða, vísinda og atvinnulífs

Keilir hefur verið starfræktur undanfarin fimm ár. Keilir leggur aðaláherslu á að fylla upp í göt í menntakerfinu, vinna með atvinnulífi og bjóða fólki annað tækifæri í lífinu. Stoðir Keilis eru einkum: Háskólabrú með um 300 nemendur, Flugakademía með um 100 nemendur, Heilsuskóli með um 90 nemendur og Tæknifræði með um 60 nemendur. Í lok júní verða fyrstu tæknifræðingarnir frá Keili brautskráðir með B.S. gráðu og réttindi til að sækja um starfsheiti tæknifræðings til Tæknifræðingafélags Íslands. Rúmur helmingur nemenda kemur af öðrum svæðum en Reykjanesi. Nemendur Keilis eru á aldursbilinu 18 - 60 ára en meðalaldur nemenda er 30 ár og eru 57% nemenda í Keili í fjarnámi. Ráðstefnuhald er vaxandi þáttur í starfinu. Þá annast Keilir útleigu íbúða á Ásbrú fyrir Háskólavelli og eru íbúar um 1.800 talsins. Yfir 50 ný sprotafyrirtæki hafa hreiðrað um sig á svæðinu.

Mikið hefur verið rætt um þróun samfélagsins á Ásbrú en á meðan margir einstaklingar nýta sér fjölbreytt námstækifæri hjá Keili, hefur svæðið dregið að sér tekjulægri einstaklinga sem flytja á svæðið vegna lægra leiguverðs en almennt gerist. Í kjölfar neikvæðrar umræðu sem skapast hefur um svæðið var boðað til fundar síðastliðinn vetur með þeim aðilum sem eiga hagsmuna að gæta á svæðinu. Má þar nefna lögreglu, sjúkraflutninga, heilsugæslu, heilbrigðiseftirlit, slökkvilið, félagsmálayfirvöld, Þróunarfélagið, Háskólavelli og Keili. Meginniðurstaða þess fundar var að útköll og álag vegna íbúa Ásbrúar væri ekki meira en almennt tíðkast í nágrennasveitarfélögum, sé miðað við fjölda íbúa, ef undan er skilin félags- og fjárhagsleg aðstoð sveitarfélagsins.

Útleiga íbúða hefur verið opnuð fyrir almennum markaði og er vel fylgst með þróun þeirra mála. Á Ásbrú starfa tveir leikskólar, dagmæður og grunnskóli og er samanlagður fjöldi barna í þessum skólum ríflega 300. Segja má að uppbygging hins unga samfélags á Ásbrú gangi vel þó vissulega megi finna ýmis úrlausnarefni eins og í öllum samfélögum af þessari stærðargráðu. Mikið hefur verið rætt um að bæta megi samgöngukerfið á Ásbrú og fjölga strætóferðum á milli Ásbrúar og annarra hverfa á svæðinu.

6.3.3 Miðstöð símenntunar á Suðurnesjum

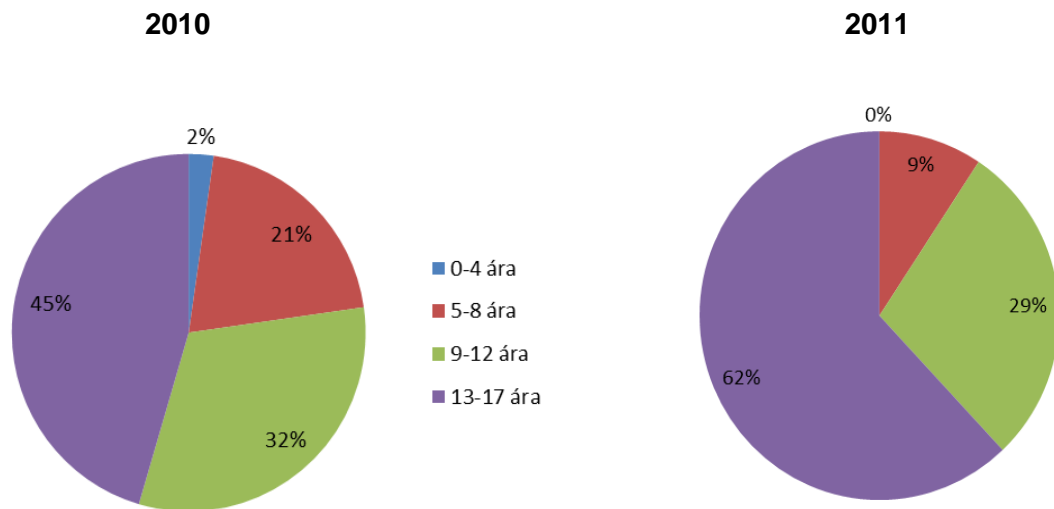
Aðsókn í Miðstöð símenntunar á Suðurnesjum (MSS) hefur verið nokkuð jöfn undanfarin ár. Stærsti hluti þeirra sem sækir þjónustu til MSS eru atvinnuleitendur og eiga MSS og Vinnumálastofnun í góðu samstarfi hvað það varðar, auk þess hefur MSS lagt sig fram við að sérsníða námskeið til þess að koma til móts við þarfir einstaklinga. Þá eru námsbrautirnar *grunnmenntaskólinn* og *menntastöðir* ávallt vel sóttar fyrir þá sem hafa hug á að fara í áframhaldandi nám. Fyrir stuttu hóf MSS að bjóða upp á fjölbreyttar smiðjur sem eru þróunarverkefni á vegum Fræðslumiðstöðvar atvinnulífsins. Í smiðjunum er lögð áhersla á nám til að skipuleggja, undirbúa, vinna og skila verki sem er starf eða hluti starfs á

vinnumarkaði. Í boði er hljóðsmiðja í samvinnu við upptökuverið Geimstein, umhverfissmiðja í samstarfi við Landbúnaðarháskóla Íslands, kvikmyndasmiðja, grafísk hönnun, matarsmiðja og smiðja í járn- og trésmíði. Einnig hefur MSS boðið upp á fjarnám á framhalds- og háskólastigi en um þessar mundir er nokkur óvissa með framhaldið á því þar sem MSS skortir fjármagn til að geta haldið úti þessari þjónustu. Á hverju ári hafa verið um það bil 80-100 einstaklingar á Suðurnesjum í fjarnámi í gegnum MSS og búist er við því að sá fjöldi tvöfaldist næstkomandi haust. Það er því óhætt að segja að það yrði mikill missir af þessari þjónustu fyrir íbúa á svæðinu. Meirihluti þeirra sem hafa lokið fjarnámi í gegnum MSS býr á svæðinu og hefur möguleikinn á fjarnámi vafalaust átt þátt í að efla menntunarstig íbúa á Suðurnesjum.

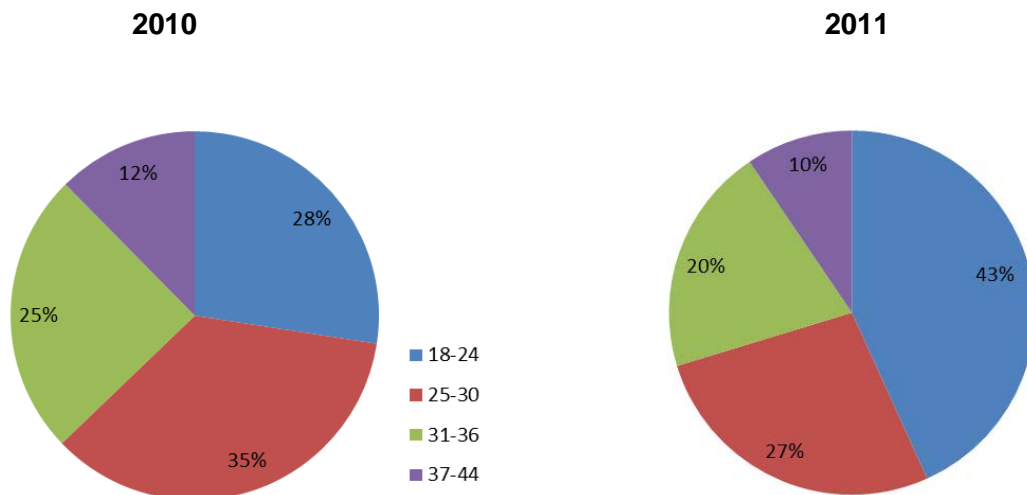
7 Heilbrigðisstofnun Suðurnesja

Hagræðingaraðgerðir á Heilbrigðisstofnun Suðurnesja (HSS) héldu áfram á síðastliðnu ári eins og undanfarin ár eftir efnahagshrunið haustið 2008 og á síðasta ári var meðal annars tekin sú ákvörðun að sameina mæðravernd og fæðingardeild í eina deild sem heitir í dag *Ljósmaðravakt*. Þessi breyting hefur í för með sér bættu þjónustu og meiri samfellu fyrir skjólstæðinga og fjölskyldur þeirra. Áhersla er lögð á að efla heilsugæslu- og bráðasvið stofnunarinnar ásamt sjúkrahús- og öldrunarsviði.

Forvarnar- og meðferðarteymi (áður GOSA-teymið) hefur verið starfrækt á HSS frá árinu 2005. Forvarnar- og meðferðarteymið hefur hingað til sinnt börum að 18 ára aldri og fjölskyldum þeirra með megináherslu á forvarnir og meðferð ungra barna og barnafjölskyldna. Árið 2010 sinnti forvarnar- og meðferðarteymið 286 einstaklingum en 389 einstaklingum árið 2011 sem er fjölgun um 36% milli ára. Forvarnar- og meðferðarteymið fékk 282 nýjar tilvísanir árið 2011 en það er aukning um 124 tilvísanir milli áranna 2010 og 2011. Af þessum 282 tilvísunum eru 168 tilvísanir þar sem ófrískar konur og konur með lítil börn fá aðstoð í gegnum forvarnar- og meðferðarteymið. Á mynd 8 má sjá aldursdreifingu barna í forvarnar- og meðferðarteymið árin 2010 og 2011. Á HSS er einnig starfandi geðteymi fyrir einstaklinga eldri en 18 ára en mynd 9 sýnir aldursdreifingu í geðteyminu árin 2010 og 2011. Aukinn fjöldi tilvísana hefur leitt til þess að biðtími eftir þjónustu hefur lengst.



Mynd 8. Aldursdreifing barna í forvarnar- og meðferðarteymi árin 2010 og 2011. Heilbrigðisstofnun Suðurnesja, júní 2012.



Mynd 9. Aldursdreifing fullorðinna í geðtými 2010 og 2011. Heilbrigðisstofnun Suðurnesja, júní 2012.

Geðtými HSS tók formlega til starfa í júlí 2011 og sinnti 83 málum það árið. Árið 2012 hefur týmið sinnt tæplega 100 málum á fyrstu fimm mánuðum ársins. Geðtýmið sinnir annarsvegar skjólstæðingum með alvarlegar geðraskanir sem þurfa á langtímastuðningi að halda og hins vegar bráðamálum.

Góð samvinna hefur náðst við aðra aðila á svæðinu sem starfa með einstaklingum sem eiga eða hafa glímt við geðrænan vanda eins og til dæmis Björgina – geðræktarmiðstöð Suðurnesja, félagsmálayfirvöld, Samvinnu starfsendurhæfingu, Lund forvarnarfélag, Vinnumálastofnun, kirkjuna og fleiri. Einnig er samráðsteymi starfandi á svæðinu sem fundar

reglulega. Vinnumálastofnun leggur fyrir skimun hjá atvinnulausum einstaklingum sem eru í áhættuhópi með tilliti til andlegrar vanlíðunar og vísar þeim sem þurfa á hjálp að halda til HSS. Námskeið í hugrænni atferlismeðferð (HAM) hafa verið vel sótt og einnig hefur verið boðið upp á sjálfstyrkingarnámskeið fyrir ungar mæður.

8 Lögreglan á Suðurnesjum

Í umdæmi lögreglustjórans á Suðurnesjum var á tímabilinu 2008 – 2010 fjöldi brota miðaður við 10.000 íbúa en frá og með 2010 er fjöldi brota skoðaður án tillits til íbúafjölda. Fjöldi hegningarlaga brota í umdæminu fækkaði milli áráanna 2009 og 2010 miðað við 10.000 íbúa en fjölgun var á milli áráanna 2008 og 2009 miðað við sama íbúafjölda.³ Í umdæminu hefur hegningarlaga brotum fækkað frá árinu 2009 eða um 17%.⁴ Brotum gegn sérrefsilögum hefur einnig fækkað frá árinu 2008 miðað við 10.000 íbúa. Ef horft er til ársins 2008 til loka árs 2011 þá hefur sérrefsilaga brotum fækkað milli áráanna um rúm 40%. Fjöldi umferðalaga brota stóð nánast í stað milli áráanna 2009 og 2010 miðað við 10.000 íbúa en þeim fækkaði aðeins um tíu milli ára.⁵

Ofbeldisbrot í umdæmi lögreglustjórans á Suðurnesjum stóðu nánast í stað milli áráanna 2010 og 2011, fjölgaði úr 88 brotum í 91 brot. Dregið hefur úr ofbeldisbrotum í umdæminu allt frá árinu 2008 er þau voru 123 talsins.⁶ Flest ofbeldisbrotin eru framin gegn 217. gr. almennra hegningarlaga en það eru minniháttar líkamsmeiðingar. Brotum gegn 1. og 2. mgr. 218. gr.⁷ almennra hegningarlaga sem eru meiriháttar líkamsárásir fjölgaði um eitt milli áráanna 2010 og 2011 en þeim fækkaði milli áráanna á undan, þ.e. 2009 og 2010.

Ofbeldi milli aðila í nánnum samböndum eða tengdra aðila frá árinu 2008 fjölgaði milli áráanna 2008 og 2010 en fækkaði milli áráanna 2010 og 2011.⁸ Helstu brotaflokkarnir eru hótanir-tilkynningar og brot gegn 217. gr. almennra hegningarlaga eða minniháttar líkamsárás.⁹

Fíkniefnabrotum fækkaði milli áráanna 2010 og 2011 um 8%. Einnig átti sér stað fækkun í sama brotaflokki milli áráanna 2008 og 2009 og þá um 35%. Fjölgun á fíkniefnabrotum átti sér stað í umdæminu milli áráanna 2009 og 2010 um 11 brot eða 8% milli ára.¹⁰ Hafa ber í huga að flutningur fíkniefna milli landa er kemur upp í Flugstöð Leifs Eiríkssonar er ekki inni í þeim upplýsingum sem hér koma fram.

³ Ríkislögreglustjóri: Afbrotatölfræði 2010 (Reykjavík, nóvember 2011).

⁴ Ríkislögreglustjóri: Tölfræðivefur, bráðabirgðatölur sóttar 18. apríl 2012.

⁵ Ríkislögreglustjóri: Afbrotatölfræði 2010 (Reykjavík, nóvember 2011).

⁶ Ríkislögreglustjóri: Tölfræðivefur ríkislögreglustjóra, bráðabirgðatölur sóttar 18. apríl 2012).

⁷ 1. mgr. 218. gr. almennra hegningarlaga er meiriháttar líkamsárás. 2. mgr. 218. gr. sömu laga er stórfelld líkamsárás.

⁸ Brotaflokkar sem skoðaðir voru í tengslum við ofbeldi milli aðila í nánnum samböndum eða tengdra aðila eru: Hótanir í nánnum samböndum/ærumeiðingar, hótanir-tilkynningar, kynferðisbrot-nauðgun, kynferðisbrot- sífjaspell-önnur kynferðisleg áreitni, kynferðisbrot-sífjaspell-samræði eða önnur kynferðismök, 217., 1. og 2. mgr. 218. gr. almennra hegningarlaga.

⁹ Upplýsingakerfi lögreglunnar, LÖKE.

¹⁰ Ríkislögreglustjóri: Tölfræðivefur, bráðabirgðatölur sóttar 18. apríl 2012.

9 Stéttarfélög

Árið 2011 var erfitt hjá stærstu stéttarfélagunum á svæðinu. Félagsmenn í Verslunarmannafélagi Suðurnesja eru á bilinu 1.200 - 1.400 og um 3.200 félagsmenn eru hjá Verkalýðs- og sjómannafélagi Keflavíkur en atvinnuleysi meðal félagsmanna er á bilinu 9 - 11%. Með vorinu hefur hins vegar dregið úr atvinnuleysi meðal félagsmanna og munar þar einna helst um starfsemi sem fylgir Keflavíkurflugvelli en þangað hafa verið ráðnir nokkur hundruð starfsmenn í sumarafleysingar. Verulega hefur dregið úr störfum í mannvirkjageiranum og margir hafa lagt land undir fót og leitað starfa erlendis. Sem dæmi má nefna að 411 einstaklingar yfir 16 ára aldri á Suðurnesjum fluttu af landi brott árið 2011. Hjá stéttarfélagunum er nú meiri ásókn í sjúkrasjóði og eins starfsmenntasjóði. Verkalýðs- og sjómannafélagið hefur varið meiri fjármunum í fjárhagsaðstoð til félagsmanna undanfarið ár en margir þeirra eiga í miklum fjárhagserfiðleikum. Fólk bíður enn eftir fyrirhuguðum framkvæmdum í tengslum við álver og kísilverksmiðju og er orðið vonlítið um að eitthvað verði af þeim framkvæmdum. Það jákvæða í stöðunni er að hér eru hafnar framkvæmdir við nýtt 60 rýma hjúkrunarheimili sem á að rísa í Reykjanesbæ og munu skapast störf í tengslum við þá starfsemi.

Fyrir liggur að Verkalýðs- og sjómannafélagið auki þjónustu við atvinnulausa félagsmenn í kjölfar samnings sem Alþýðusamband Íslands, Samtök atvinnulífsins, Vinnumálastofnun og ríkisstjórnin gerðu með sér um að þeir taki að sér aukna þjónustu við atvinnulausa hvað varðar atvinnuleit og vinnumiðlun.

10 Virkni og starfsendurhæfing

Einn helsti styrkleiki Suðurnesja er fjölbreytt framboð virkni- og starfsendurhæfingarúrræða fyrir einstaklinga sem eru ekki á vinnumarkaði, til dæmis vegna veikinda, slysa eða félagslegra erfiðleika. Eftirfarandi aðilar vinna að því að styrkja og byggja upp einstaklinga og búa þá undir endurkomu á vinnumarkaðinn eða í nám:

Atvinnutorg – er úrræði fyrir unga atvinnuleitendur á aldrinum 16 - 25 ára sem eru utan skóla og/eða vinnumarkaðar, án bótaréttar hjá Vinnumálastofnun og þiggja fjárhagsaðstoð hjá sveitarfélaginu, með litla menntun og litla starfsreynslu og þurfa því meiri stuðning en ella. Boðið er upp á einstaklingsmiðaða ráðgjöf og fræðslu og reynt er að koma þátttakendum í starfsþjálfun á vinnustöðum eða í tímabundin störf í allt að sex mánuði í 50 - 100% starfshlutfalli. *Atvinnutorgið* fór af stað á Suðurnesjum í febrúar síðastliðnum og um þessar mundir eru 15 einstaklingar komnir í störf á almennum vinnumarkaði, í vinnustaðanámi eða önnur virkniúrræði. Verkefnið er samvinnuverkefni Reykjanesbæjar, velferðarráðuneytisins og Vinnumálastofnunar.

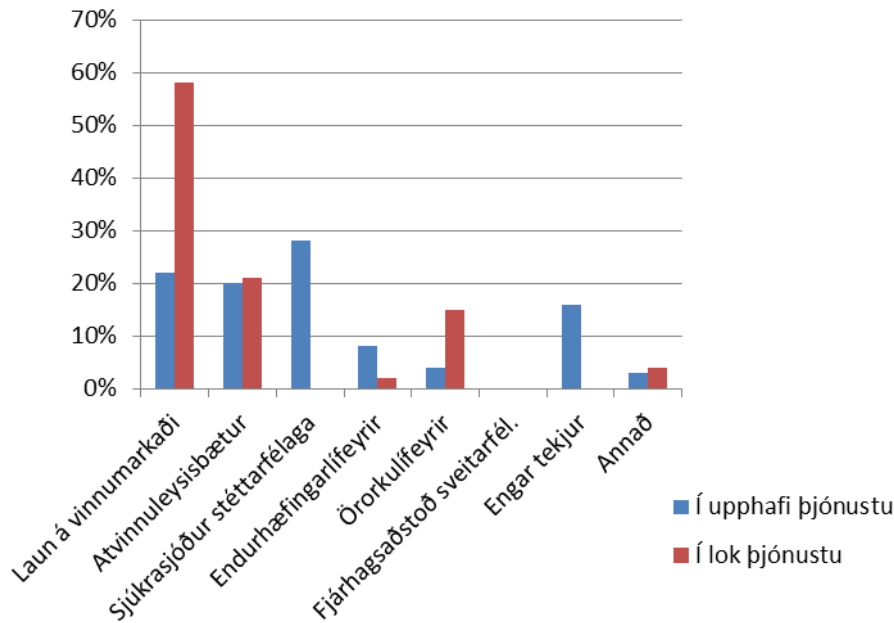
Björgin - geðræktarmiðstöð Suðurnesja - er úrræði fyrir fólk með geðheilsuvanda og er starfsemi Bjargarinnar þríþætt. Hægt er að sækja Björgina án þess að taka markvissan þátt í dagskrá og kallast sú leið *athvarf* þar sem helsta markmiðið er að rjúfa félagslega einangrun. Einnig er boðið upp á endurhæfingu í formi námskeiða, fræðslu og einstaklingsviðtala. Geðræktarskólinn er starfs- og námsendurhæfing Bjargarinnar. Um er að ræða fimm vikna námsleið þar sem áhersla er lögð á fræðslu sem nýtist til sjálfsefningar þátttakenda. Í

samstarfi við geðsvið LSH er boðið upp á sex vikna HAM-meðferð (hugræna atferlismeðferð) við þunglyndi og kvíða. Eftirfylgd er þriðja leiðin og er í formi viðtala, hópstarfs og fleira. Allir eru velkomnir í Björgina, starfsfólk veitir upplýsingar og ráðgjöf um leiðir og úrræði sem standa til boða, bæði innan og utan Bjargarinnar. Einstaklingar geta komið á eigin forsendum og/eða með tilvísun frá fagaðila.

Fjölsmiðjan - er atvinnutengt úrræði fyrir ungt fólk á krossgötum á aldrinum 16 – 24 ára sem hefur flosnað upp úr námi eða vinnu. Fjölsmiðjan er vinnusetur og felst starfsemi hennar einkum í rekstri nytjamarkaðar, bílaprifum og bóni, faglegru verkþjálfun og ýmiss konar þjónustu. Ungmönnum er hjálpað við að finna sér farveg í lífinu og byggja sig upp fyrir framtíðina. Um þessar mundir eru um það bil 18 einstaklingar í Fjölsmiðjunni en þar geta verið allt að 25 einstaklingar. Fjölsmiðjan á Suðurnesjum er samstarfsverkefni mennta- og menningarmálaráðuneytisins, Vinnumálastofnunar, Rauða kross Íslands, Reykjanesbæjar, Sandgerðisbæjar, Sveitarfélagsins Garðs og stéttarfélaga á Suðurnesjum.

Samvinna starfsendurhæfing á Suðurnesjum – býður upp á atvinnutengda endurhæfingu fyrir einstaklinga á aldrinum 18 – 55 ára sem dottið hafa út af vinnumarkaði vegna veikinda, slysa eða félagslegra erfiðleika en stefna þangað á ný. Þessir einstaklingar eru flestir á örorku- eða endurhæfingarlífeyri, þiggja bætur úr sjóðum stéttarfélaga, eru á atvinnuleysisbótum eða fá greidda fjárhagsaðstoð frá sveitarfélagi og hafa oftast en ekki litla menntun og starfsreynslu. Frá því starfsemin hófst árið 2008 hafa 50 einstaklingar lokið starfsendurhæfingu hjá Samvinnu og hefur hluti þeirra nú hafið nám í framhaldsskóla, hluti er komin á vinnumarkaðinn en aðrir í ýmiss konar virkni. Síðustu tvö ár hefur þátttakendum hjá Samvinnu fjölgað og núna eru um 75 manns í endurhæfingu. Að Samvinnu standa sveitarfélögin á Suðurnesjum, helstu stéttarfélög á svæðinu, Fjölbautaskólinn, Miðstöð símenntunar á Suðurnesjum, Heilbrigðisstofnun Suðurnesja, Festa lífeyrissjóður og Vinnumálastofnun á Suðurnesjum. Rekstur Samvinnu byggir á samningum við velferðarráðuneytið og VIRK starfsendurhæfingarsjóð.

VIRK starfsendurhæfingarsjóður – býður þjónustu við einstaklinga með skerta starfsgetu vegna heilsubreysts sem stefna markvisst aftur að þátttöku á vinnumarkaði. VIRK leggur áherslu á að koma snemma að málum en þá eru meiri líkur á því að einstaklingar fari fyrr aftur á vinnumarkaðinn, enda sýna tölur að einstaklingar sem njóta þjónustu VIRK geri það. Á mynd 10 má sjá framfærslustöðu skjólstæðinga VIRK á Suðurnesjum í upphafi og lok þjónustu fram til 1. maí 2012. Hún sýnir vel hve margir snúa aftur út á vinnumarkaðinn eftir að hafa notið þjónustu VIRK. Árið 2010 nutu 70 einstaklingar þjónustu VIRK og 65 einstaklingar árið 2011. Í maí 2012 höfðu 49 einstaklingar notið þjónustu VIRK. Flestar tilvísanir til VIRK koma frá læknum og stéttarfélögum. Hjá VIRK á Suðurnesjum starfa tveir ráðgjafar.



Mynd 10. Framfærslustaða skjólstæðinga VIRK á Suðurnesjum í upphafi og lok þjónustu. Upplýsingar miðast við þá sem hafa útskrifast frá ráðgjöfum fyrir 1. maí 2012. VIRK, maí 2012.

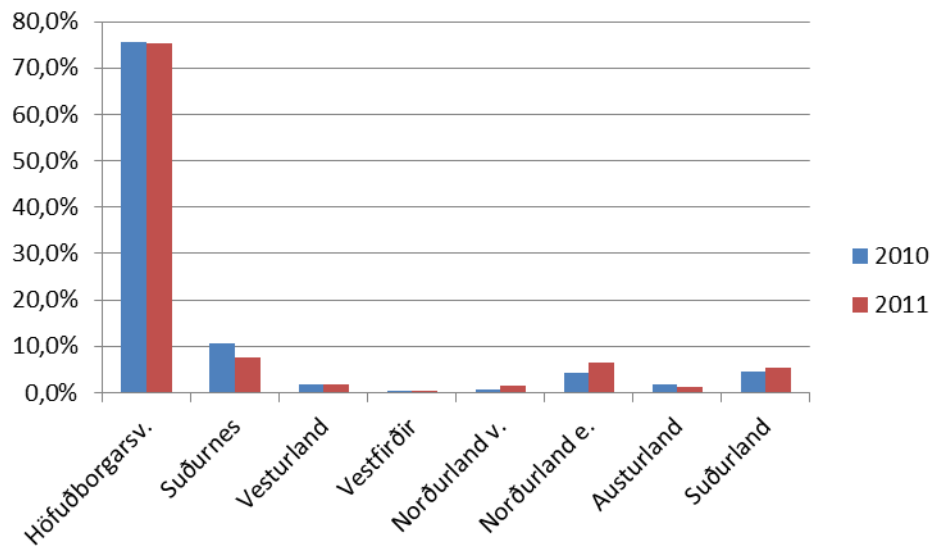
Virkjun – er hugsuð sem virknimiðstöð með hag atvinnuleitenda að leiðarljósi. Virkjun er ætlað að koma í veg fyrir félagslega einangrun og aðrar neikvæðar afleiðingar atvinnuleysis og auka virkni atvinnuleitenda. Virkjun er fyrir alla sem eru án atvinnu hvort heldur vegna atvinnumissis, örorku, aldurs eða annars, og býður upp á fjölbreytta starfsemi sem miðar að því að virkja styrkleikana, efla tengslanetið og undirbúa þátttöku á vinnumarkaði. Í þau þrjú ár sem Virkjun hefur starfað hefur aðsókn farið vaxandi og úrval námskeiða og hópastarfs hefur aldrei verið meira. Heimsóknir í Virkjun voru samtals 14.911 árið 2011 og eru karlar í meirihluta. Starfsemi Virkjunar er rekin með framlögum frá Vinnumálastofnun, Sambandi sveitarfélaga á Suðurnesjum, stéttarfélagum, fyrirtækjum á Suðurnesjum auk þess með sjálfsaflafé og öflugu sjálfbóðaliðastarfi.

11 Þjóðkirkjan

Þjóðkirkjan starfar í sjö sóknum á Suðurnesjum. Sóknirnar sinna hefðbundnu helgihaldi og fjölpættu safnaðarstarfi fyrir alla aldurshópa en mismikið framboð er í hverri sókn. Sóknarprestar sinna sálgæslu án endurgjalds og getur hver sem er pantað tíma. Eins hafa sóknarprestar milligöngu um aðstoð Hjálparstarfs kirkjunnar en starfsmaður Keflavíkurkirkju hefur verið helsti tengiliðurinn á svæðinu.

Upplýsingar frá Hjálparstarfi kirkjunnar sýna að það eru einstaklingar á svæðinu sem hafa það erfitt fjárhagslega. Í maí 2011 var gerð breyting á fyrirkomulagi vegna mataraðstoðar en nú er aðstoðin í formi inneignarkorta og fyrir barnafjölskyldur eingöngu. Á Suðurnesjum er stærsti hópurinn sem leitar aðstoðar hjálparstarfsins á aldrinum 20 - 30 ára og má segja að það haldist í hendur við þann aldurshóp sem leitar til félagsþjónustunnar. Einnig er þessi aldurshópur fjölmennur á atvinnuleysisrá. Kirkjan hefur boðið upp á verkefnið *Energí og trú* fyrir einstaklinga á aldrinum 18 - 25 ára sem miðar að því að byggja upp styrkleika þeirra og aðstoða þá við að fóta sig í lífinu. Fyrir utan desembermánuð þegar umsóknir um aðstoð

urðu alls 125, hefur fjöldi umsókna undanfarna mánuði verið um 40 talsins en þeim fjölgaði upp í 52 í mars síðastiðnum. Athygli vekur að meðal umsókna sem komu frá Reykjanesbæ frá janúar til mars á þessu ári bárust 20% frá Ásbrúarsvæðinu. Á mynd 11 má sjá skiptingu á afgreiðslum aðstoðar Hjálparstarfs kirkjunnar eftir landshlutum en þær eru flestar á höfuðborgarsvæðinu og þar á eftir koma Suðurnes.



Mynd 11. Skipting á afgreiðslum Hjálparstarfs kirkjunnar eftir landshlutum. Hjálparstofnun kirkjunnar, febrúar 2012.

Keflavíkurkirkja hefur haldið utan um starfsemi Velferðarsjóðs Suðurnesja en stéttarfélag á svæðinu, félagasamtök, fyrirtæki og einstaklingar styrkja sjóðinn með framlögum sem fara meðal annars í að greiða skólamáltíðir mánaðarlega fyrir grunnskólabörn og einnig skólagjöld, námsbækur, tómstundir og íþróttaiðkun fyrir fjölmarga einstaklinga á Suðurnesjum.

12 Almannaheillasamtök á svæðinu

12.1 Rauði krossinn

Á vegum Rauða krossins á Suðurnesjum eru starfræktar sjö fastar nefndir er starfa allt árið um kring en það eru neyðarnefnd, heimsóknarþjónusta, fataflokkun og fatasala, Ungmennahreyfing URKÍ-S, þrónahópur, fræðslunefnd og húsnefnd. Starfið hjá Rauða krossinum byggist aðallega á sjálfböðastarfi og hefur deildin unnið ötult starf í þágu almennings. Sem dæmi má nefna að sjálfböðaliðar Rauða krossins heimsækja einstaklinga í heimahúsum, á sambýlum og stofnunun einu sinni í viku. Ungmennahreyfingin er gefandi félagsskapur ungmenna sem vilja starfa að góðum og uppbyggjandi verkefnum í sjálfböðastarfi. Samstarfi Rauða krossins á Suðurnesjum og Vinnumálastofnunar er varða átaksverkefni *Ungt fólk til athafna* (UFTA) og *Þekking og reynsla* (ÞOR) sem rekin eru á vegum Vinnumálastofnunar lauk um síðustu áramót en nokkrir atvinnuleitendur eru ennþá í virkni hjá deildinni við ýmis sjálfböðastörf. Segja má að einhver fjölgun hafi orðið í

sjálfboðaliðaverkefni jafnt í fataflokkun, heimsóknarþjónustu sem og neyðarnefnd síðastliðin tvö ár. Fyrir síðustu jólf var deildin í samstarfi við Velferðarsjóð Suðurnesja en í stað þess að vera með jólaúthlutun þá lagði deildin til fjármagn í Velferðarsjóðinn og studdi með því móti einstaklinga og fjölskyldur sem þurftu á aðstoð að halda fyrir jólin sem er iðulega erfiðasti tíminn fyrir þá sem hafa minna á milli handanna.

12.2 Hjálpræðisherinn

Hjálpræðisherinn er með starfsemi á Ásbrúarsvæðinu en þar er fjölbreytt dagskrá í boði fyrir börn og unglinga. Síðastliðinn vetur tók Hjálpræðisherinn nánast daglega á móti 20 - 40 börnum á milli klukkan 13.00 og 18.30. Krakkarnir fá meðal annars aðstoð við heimanám og taka þátt í annarri dagskrá sem boðið er upp á eins og fönndri, kórstarfi og fleira. Börnunum er einnig boðin heit máltíð um miðjan dag en fulltrúar Hjálpræðishersins hafa orðið varir við að margar fjölskyldur á Ásbrú eiga í félags- og fjárhagslegum erfiðleikum. Margir hafa leitað eftir fjárhagsaðstoð og hefur þeim þá verið vísað til Velferðarsjóðs Suðurnesja. Hjálpræðisherinn hefur undanfarið boðið upp á súpueldhús í miðbæ Reykjanesbæjar en þangað koma reglulega nokkrir einstaklingar sem eiga í fjárhagserfiðleikum og fá súpuna sér að kostnaðarlausu. Hjálpræðisherinn á einnig í samstarfi við Keflavíkirkirkju í gegnum verkefnið *Energí og trú* sem miðar að því að efla og hvetja ungt fólk á Suðurnesjum til sjálfstæðis og athafna með fjölbreyttum námskeiðum og stuðningi. Einn liður í því er að breyta gamalli prentsmiðju í aðstöðu fyrir ungt fólk þar sem meðal annars verður unnið að endurhönnun úr notuðum fötum. Húsnæðið verður einnig nýtt til námskeiðahalds og stefnt er að því að opna þar vímuefnalaust kaffihús næstkomandi haust.

12.3 Lundur forvarnarfélag

Forvarnarfélagið Lundur styður við bakið á þeim sem eru að fara í meðferð vegna neyslu áfengis og fíkniefna eða eru að koma úr henni. Aðstandendur geta einnig leitað til Lundar en þeir þurfa ekki síður á aðstoð að halda vegna þess alvarlega ástands sem neyslunni fylgir. Fram að stofnun Lundar hefur fólk sem lendir í þessari ógæfu þurft að sækja alla aðstoð til Reykjavíkur og hafa margir ekki tök á því vegna ýmissa aðstæðna sem hefur oft orðið mörgum að falli. Samkvæmt upplýsingum frá fulltrúa forvarnarfélagsins Lundar hefur aðsóknin verið ágæt undanfarið en mætti vera meiri, en fulltrúi Lundar telur að áfengis- og vímuefna notkun hafi aukist á svæðinu og er það áhyggjuefni. Einhver aukning hefur orðið í foreldrafræðslu fyrir aðstandendur. Ljóst er að það þarf að kynna þessa þjónustu betur til svo fleiri leiti sér aðstoðar.

12.4 Fjölskylduhjálparfélag Íslands

Fjölskylduhjálparfélag Íslands hefur verið með starfsemi á Suðurnesjum frá því í október 2010 og veitt einstaklingum og fjölskyldum sem eiga í fjárhagserfiðleikum aðstoð. Samkvæmt upplýsingum frá fulltrúa Fjölskylduhjálparinnar á Suðurnesjum hefur undanfarið fjölgað verulega í þeim hópnum sem leitar aðstoðar Fjölskylduhjálparinnar en um það bil 500 einstaklingar leita aðstoðar í hverjum mánuði og á bak við þessa einstaklinga eru margar fjölskyldur. Fyrst eftir að Fjölskylduhjálpin tók til starfa voru um það bil 250 einstaklingar sem leituðu aðstoðar í hverjum mánuði en matarúthlutun fer fram tvisvar sinnum í mánuði, auk

Þess er hægt að kaupa fatnað og annað á hóflegu verði. Miðað við íbúafjölda eru hlutfallslega fleiri sem leita aðstoðar Fjölskylduhjálparinnar á Suðurnesjum en á höfuðborgarsvæðinu. Þeir einstaklingar sem leita til Fjölskylduhjálparinnar koma af öllu svæðinu og enginn aldurshópur er meira áberandi en annar, að undanskildu unga fólkinu sem er án atvinnu. Einstaklingar án atvinnu, öryrkjar og einstæðar mæður eru stór hluti þeirra sem leita aðstoðar. Fulltrúi Fjölskylduhjálparinnar telur að auka megi samstarf á milli aðila sem vinna að þessum málum á svæðinu og í raun þurfi að virkja alla íbúa á svæðinu til þess að taka þátt í að búa til samfélag sem við getum verið stolt af og líður vel með að búa í.

13 Störf Suðurnesjavaktar

Eftir að Suðurnesjavaktin tók formlega til starfa í árslok 2010 hafa fjölbreytt mál verið tekin til umfjöllunar og skoðunar. Byrjað var á að kortleggja svæðið með því að safna saman upplýsingum frá lykilaðilum á svæðinu og upp úr þeim upplýsingum var unnin fyrri áfangaskýrsla Suðurnesjavaktarinnar sem leiddi í ljós að staðan á svæðinu væri að mörgu leyti slæm, sérstaklega hvað varðar atvinnuleysi, fjölda einstaklinga á fjárhagsaðstoð og fjölda nauðungarsala.

Samstaða á Suðurnesjum – starfsdagur: Fljótlega kom í ljós þörf fyrir meiri fræðslu fyrir starfsfólk í velferðarþjónustu um þau virkni- og starfsendurhæfingauðræði sem eru til staðar á svæðinu. Til þess að bregðast við því var skipulagður starfsdagur starfsfólks í velferðarþjónustu í október síðastliðnum sem yfir 120 manns sóttu og fengu kynningu á öllum þeim fjölbreyttu úrræðum sem eru í boði á Suðurnesjum. Á starfsdeginum var einnig dreift bæklingi sem Suðurnesjavaktin tók saman um úrræði og athafnir á sviði velferðarmála á Suðurnesjum en sá bæklingur er aðgengilegur á vef velferðarráðuneytisins: <http://www.velferdarraduneyti.is/velferdarvaktin>

Árvekniverkefni gegn ofbeldi í nánnum samböndum: Fyrir tilstuðlan Suðurnesjavaktarinnar var myndaður verkefnishópur sem vinnur nú að sérstöku árvekniverkefni sem miðar að því að fyrirbyggja ofbeldi gegn konum en nýleg rannsókn leiddi í ljós að ofbeldi gegn konum í nánnum samböndum er hæst á Suðurnesjum samanborið við aðra landshluta. Í framhaldi af þessum niðurstöðum settu stjórnvöld fram þá tillögu að sveitarfélög á Suðurnesjum myndu vinna sameiginlega að þessu sérstaka árvekniverkefni.

Samráð foreldrafélaganna: Suðurnesjavaktin fékk fulltrúa foreldrafélaga úr öllum grunnskólum á svæðinu á fund þar sem rædd voru ýmis mál er varða skólastarfið. Í kjölfarið var komið á reglulegum fundum þar sem fulltrúar foreldrafélaga í öllum sveitarfélögum á svæðinu hittast og ræða það sem efst er á baugi hverju sinni. Suðurnesjavaktin ásamt FFGÍR og fræðsluskrifstofum Reykjanesbæjar og Grindavíkurbæjar stóðu sameiginlega að opnum fundi þar sem kynning fór fram á nýrri reglugerð um ábyrgð og skyldur aðila skólasamfélagsins.

Suðurnesjavaktin átti fulltrúa í verkefni þar sem unnið var að umsókn um styrk fyrir Suðurnes í sjóð hjá IPA stækkunardeild Evrópusambandsins. Markmið verkefnisins var að kortleggja svæðið, styrkleika þess og tækifæri og voru áður útgefnar skýrslur velferðarvaktarinnar og Suðurnesjavaktarinnar meðal annars hafðar til hliðsjónar við þá vinnu. Í framhaldinu voru

undirbúin tvö verkefni. Annað verkefnið er *Auðlindagarður á Suðurnesjum* og hitt verkefnið miðar að því að styrkja mannauðinn á svæðinu með stofnun mennta- og rannsóknarseturs á Suðurnesjum eða *RERC (Reykjanes Educational and Research Center)*.

Suðurnesjavaktin sótti um styrk árið 2011 til velferðarsjóðs barna og fékk eina milljón króna í styrk sem veitti þeim börnum á Suðurnesjum, sem búa við erfiðar aðstæður, tækifæri til þess að fara í sumardvöl í sveit.

Á sameiginlegum fundi stýrihóps velferðarvaktarinnar og Suðurnesjavaktarinnar, sem haldinn var í maí síðastliðnum, kom fram að með tilkomu Suðurnesjavaktarinnar hefðu tengsl á milli fulltrúa í hópnum styrkst, samvinna aukist og að meiri heildarsýn hefði náðst um stöðu velferðarmála á svæðinu.

Fylgiskjal I

Fulltrúar í Suðurnesjavaktinni:

1. Ingibjörg Broddadóttir, fulltrúi velferðarvaktarinnar og velferðarráðuneytis, formaður
2. Ásdís Leifsdóttir, fulltrúi Umboðsmanns skuldara
3. Berglind Kristinsdóttir, fulltrúi Sambands sveitarfélaga á Suðurnesjum
4. Egill Heiðar Gíslason, fulltrúi Íbúðalánasjóðs
5. Einar Jón Ólafsson, fulltrúi velferðarráðuneytis
6. Guðbrandur Einarsson, fulltrúi Verslunarmannafélags Suðurnesja
7. Guðjónína Sæmundsdóttir, fulltrúi Miðstöðvar símenntunar á Suðurnesjum
8. Hjördís Árnadóttir, fulltrúi Reykjanesbæjar
9. Ingibjörg Hilmarsdóttir, fulltrúi fræðsluskrifstofu Reykjanesbæjar
10. Ingigerður Sæmundsdóttir, fulltrúi FFGÍR (Foreldrafélög grunnskólanna í Reykjanesbæ)
11. Jófríður Leifsdóttir, fulltrúi Keilis
12. Kristín Þyrí Þorsteinsdóttir, fulltrúi Sandgerðisbæjar og sveitarfélaganna Garðs og Voga
13. Kristján Ásmundsson, fulltrúi Fjölbrautaskóla Suðurnesja
14. Lára Sturludóttir, fulltrúi Sýslumannsins í Keflavík
15. Linda Ásgrímsdóttir, fulltrúi Vinnumálastofnunar á Suðurnesjum
16. Lovísa Lilliendahl, fulltrúi velferðarráðuneytis
17. Nökkvi Már Jónsson, fulltrúi Grindavíkurbæjar
18. Hrönn Harðardóttir, fulltrúi Heilbrigðisstofnunar Suðurnesja
19. Sigurður Grétar Sigurðsson, fulltrúi Útskálaprestakalls
20. Stefanía Hákonardóttir, fulltrúi Rauða krossins á Suðurnesjum
21. Þórólfur Halldórsson, fulltrúi Sýslumannsins í Keflavík

Lovísa Lilliendahl er verkefnastjóri Suðurnesjavaktarinnar og hefur aðsetur í húsnæðingunni Vinnumálastofnunar, Krossmóa 4 a, Reykjanesbæ.

Fylgiskjal II

Eldey - sprotafyrirtæki í maí 2012	
Fyrirtæki	Verkefni
1. Awarego	Tölvuöryggi
2. Myr Design	Fatahönnun
3. Nehemia	Þróun á rafmótor
4. Rakennuskemia - gipstappar	Gifstappar og aðrar lausnir
5. Valorka	Virkjun sjávarfalla
6. Dís hönnun	Fatahönnun
7. Relevant web traffic	Leitarvélaðar síður
8. Ekron flugvélamálun	Flugvélamálun
9. Sápan	Framleiðsla á sápum
10. Leirlist	Leir og hönnun
11. Uglá	Fatahönnun
12. Dröfn Hlíðar	Fatahönnun
13. Carpe Diem	Markþjálfun og þróun
14. Raven design	Hönnun
15. Flingur	Hönnun
16. Hilmko	Hönnun
17. Gæða/staðlahandbækur	
18. Grafísk hönnun	Hönnun
Samtals 18 fyrirtæki/verkefni	